
Informe Imagen País

2013

Centro de Estudios Internacionales

Estudio “Proyecto Vecindad” - Fundación Imagen de Chile
Centro de Estudios Internacionales
Pontificia Universidad Católica de Chile

Dirección:

Juan E. Cheyre, Director Centro de Estudios
Internacionales

Coordinación General:

Nicolas Cobo, Subdirector Centro de Estudios
Internacionales

Investigadores:

María Eugenia González
María Fernanda Muñoz

Estudio de Incertidumbre Institucional Argentina 2013

Fecha de cierre de datos: Mayo 2013

Fecha de publicación: Agosto 2013



Parte I: Resumen Ejecutivo Entrevistas Argentina

2013

Tabla de contenido

Metodología	
Resumen ejecutivo entrevistas Argentina	6
I. Los diez años: historia de la llegada de kirchner al poder y los cambios en Argentina	6
II. Relaciones internacionales, tratados de libre comercio, Uruguay y Brasil	10
III. El MERCOSUR	11
IV. El kirchnerismo: origen y evolución	12
V. Los movimientos sociales y corrupción	13
VI. Oposición -partidos políticos- nuevos referentes	15
VII. La autonomía judicial y el proyecto del gobierno	16
VIII. Ejes de la economía de Argentina	17
IX. El cepo cambiario, el blanqueo y el fin de la era Kirchner...	18
X. Economía: percepción, proyección y amenazas	19
XI. La relación del gobierno con la prensa	21

Metodología

El estudio de riesgo institucional de Argentina, fue complementado con el desarrollo de diversas entrevistas personales en Argentina, para un grupo relevante de líderes de opinión, segmentando núcleos de valor, referidas a los siguientes temas:

- Percepción de la Argentina.
- Percepción de la región y de la Argentina en la región.
- Percepción de los países relevantes para la Argentina (Chile).

Enfoque metodológico

El enfoque de la investigación es mixto, pues aunque se recogieron datos cuantitativos, se basó en un análisis de percepciones y asociaciones, con entrevistas, que atañen a los ámbitos temáticos del NBI de gobernabilidad y la metodología del CEI UC, a personas seleccionadas que tengan una comprensión de la región y un conocimiento diverso de Chile. Con el análisis cualitativo de estas entrevistas, se buscó esclarecer la percepción sobre la percepción de la situación de Argentina en los ámbitos político, internacional, económico, fortaleza institucional, gobierno, reelección, corrupción y otras temáticas relevantes.

Muestra

Para el desarrollo de las entrevistas descritas, se prepararon bases seleccionadas de personas de alto nivel que se estimaron representativas de sectores y sensibilidades significativas y con importancia en cuanto a la información que se pueda obtener; utilizando un cuestionario previamente elaborado por el equipo. Por núcleos se entiende: líderes de opinión o informantes calificados por áreas temáticas (de acuerdo con las dimensiones del NBI basado en la metodología de Simon Anholt), como también informantes ligados a algunos medios de comunicación de prestigio.

Instrumentos

Las entrevistas se basaron en un cuestionario elaborado con preguntas que cubrían ámbitos relevantes.

Resumen ejecutivo entrevistas Argentina

“Argentina tiene un Papa y una Reina, ahora necesita un país”

El presente informe se plantea como un extracto seleccionado de las entrevistas en terreno de aproximadamente 15 personas, todas ellas destacadas figuras en diferentes áreas del mundo político, económico, internacional, diplomático y gremial de Argentina. Las entrevistas se realizaron en la ciudad de Buenos Aires durante 3 días y en ellas se plasma la percepción respecto del conjunto de cambios que ha tenido el país desde que el Presidente Kirchner

y luego la Presidenta Cristina Fernández asumieron el poder en el 2003, así como las opiniones de dichos entrevistados sobre las tendencias de Argentina en los ámbitos específicos abarcados.

Este trabajo se ha esquematizado sobre la base de las áreas que nos parecieron más relevantes para la mejor comprensión de los destinatarios y para apoyar la identificación de los factores claves que permitan la planificación y la correspondiente toma de decisiones. Cabe hacer presente que cada entrevista tuvo una duración aproximada de 1 hora y 30 minutos.

En cada sección, se han incluido separadamente ejes temáticos, tendencias y riesgos, basados en las respectivas entrevistas, así como un comentario derivado de la percepción e interpretación general de los entrevistadores. Todas las entrevistas se han resumido en opiniones extractadas en formato literal entre comillas o ajustadas a la opinión mayoritaria de los entrevistados. Los comentarios cumplen la función de hacer énfasis u observaciones cuando nos ha llamado la atención algún punto muy reiterado o, por el contrario, omitido por los entrevistados. No se indica la autoría de la cita ya que se ofreció confidencialidad.

I. Los diez años: historia de la llegada de kirchner al poder y los cambios en argentina.

a. “Las alternativas no son una mejora, sino sólo una alternancia”

De todos nuestros vecinos, Argentina es sin lugar a dudas el país con más raíces europeas y el que siente que su propia historia y estilo se asemejan más a esa parte del mundo que a ésta. Desde esa característica fundamental, es que ellos viven de manera distinta y se sienten diferentes, así como también, para los ojos externos, especialmente para los latinoamericanos, resulta muy difícil de entender.

Ya Borges hace 50 años describía así a la sociedad argentina: **“El argentino es un italiano que habla español, que cree que vive en Francia y que le gusta vestir como un inglés”.**

En el siglo pasado, especialmente entre 1920 y 1930, Argentina vivió una época de gran auge. Es en ese entonces donde ya se daba cuenta del potencial que tenía el país considerando sus escritores, avances en educación, arquitectura, cultura y refinamiento, entre otros, los que hoy están plasmados en una menos “glamorosa” Argentina. Esto, como consecuencia de distintos liderazgos que la llevaron a tener su peor crisis política y económica (que según nuestros entrevistados se desarrolló entre diciembre de 2001 y 2002) de la cual aún no se recuperan totalmente.

Hay muchas medidas inorgánicas, sin más propósito que el control político

Argentina ha construido un modelo de liderazgo político, como lo es el Partido Peronista, que nace en 1945 bajo la conducción de Juan Domingo Perón. Es ahí cuando cambia Argentina, a través de un movimiento popular que, a poco andar, sobrepasa a los partidos políticos: **“El peronismo no es de izquierda ni de derecha y tiene como meta mantener el poder, y las instituciones son funcionales en cuanto a mantener ese poder. Es un partido que va a modificar todas las instituciones para mantenerse en el poder y esa lógica, es la lógica que ha imperado en Argentina”**, comenta uno de nuestros entrevistados.

Otra característica que se le atribuye al Peronismo es el populismo: “Argentina padece una onda larga de políticas populistas. Onda larga porque lleva décadas y porque atraviesa transversalmente todas las décadas políticas. El ejemplo paradigmático de las políticas populistas es el peronismo como partido, fuerza política, movimiento, la ideología populista ha penetrado todas las esferas y se manifiesta por la derecha y por la izquierda”. A modo de ejemplo, se señala el Peronismo de centro derecha encarnado por Carlos Menem y de centro izquierda representado por Néstor Kirchner. “En la medida que no haya una alternativa al populismo económico, político y social, y que Argentina siga planteándose variantes populistas por la derecha o por la izquierda, Argentina va a seguir perdiendo peso relativo en el concierto de las naciones”, reflexiona un entrevistado.

La sucesión es desde el propio Peronismo; el traidor del gobernante es quien toma el poder.

Por décadas, el tránsito de las predilecciones electorales de la ciudadanía argentina se definía a través de una estructura bipartidista donde cohabitaban los peronistas y los radicales, ambos partidos con una estructura que les permitía estar presente en todo el territorio nacional. En esa línea, nuestros consultados definieron que la política y los liderazgos argentinos en los últimos 30 años de democracia, han sido de carácter esencialmente pendular, transitando entre los unos y los otros: “Se pasa de una atroz dictadura militar, al demócrata Raúl Alfonsín, hombre ilustrado e intelectual, luego viene el provinciano y folklórico Carlos Menem, y después llegó el civilizado porteño de traje cruzado como lo fue Fernando De la Rúa, y en plena crisis aparece el sureño Néstor Kirchner, cuyo liderazgo y proyecto político lleva una década dirigiendo los destinos de Argentina. Por eso, si uno mira la historia política Argentina, es muy difícil predecir quien será su sucesor, pues la Argentina reacciona como el péndulo y no se queda en términos medios”, señalan.

La crisis de finales de 2001 también afectó a los partidos políticos, pues los deslegitimó y los desmembró: **“Creo que Argentina ha perdido esa idea de partido que había a nivel nacional. Ahora hay federaciones de partidos provinciales y una**

disgregación total de los partidos. Hay una “video política” la aparición de candidatos que pertenecen a esos partidos, que tiene buen discurso y buena imagen, pero ese capital que consiguen es imposible de llevar adelante como resultado electoral. Porque no es lo mismo tener una buena imagen que tener una estructura partidaria que te garantice en las elecciones que puedas capturar esos votos”, comenta un analista.

No hay una visión colectiva de Nación, sino una suma de visiones individuales.

En el recorrido de nuestras entrevistas, los consultados coincidieron que Argentina es un país cortoplacista en todos los ámbitos (político, económico, jurídico e internacional), de aciertos individuales más que colectivos y, hasta ahora, sin un proyecto país claro: “Argentina es un país adolescente de muy a corto plazo, la culpa, la responsabilidad siempre es de otro”, explica uno de nuestros consultados. Mientras que otro reflexiona: “La Argentina de hoy, si yo la tuviera que resumir desde el punto de vista institucional, es un país entrampado en un corto plazo. Donde hay una confluencia de ideas populistas que vienen de antaño, pero que ahora viene en envase posmoderno, hay empatía con la filosofía posmoderna en el sentido que existe el hoy y este gobierno gerencia el hoy. El único proyecto de largo plazo es el poder por el poder mismo. Pero a partir de ahí todo es presente, un eterno presente. El populismo moderno es pan para hoy y no existe un mañana”.

En efecto, “los argentinos nos hemos vuelto muy individualistas”, dice un entrevistado al tiempo que agrega que “Argentina perdió todo proyecto colectivo. Lo único que nos une es el fútbol”. Para reforzar la idea de que los argentinos tienen “gran inteligencia individual” se destacan los éxitos personales de personajes como Lio Messi, el Pontífice Francisco Bergoglio, Diego Armando Maradona, La Reina Máxima, premios nobel y destacados músicos de la talla internacional como Martha Argerich y Daniel Barenboim, entre otros. “Eso es Argentina: tipos muy inteligentes y muy acostumbrados a sobrevivir en un contexto muy agresivo”.

b. “No es que el gobierno de Néstor fuera la Madre Teresa, pero su primer período fue virtuoso”

Néstor Kirchner líder del Partido Frente para la Victoria, asume como Presidente de la Argentina en mayo de 2003 con sólo un 22% de los votos. El país trasandino atravesaba su peor crisis histórica (2001-2002). Siendo la segunda economía más grande de América Latina, llegaba a niveles de pobreza de un 60% y con un nivel de indigentes que sobrepasaba el 25%. La tasa de desempleo superaba el 26%, lo que generó una caída brutal de la economía, a lo que se añade una deuda externa de aproximadamente 100 mil millones de dólares y la corrupción que alcanzaba niveles insospechados.

Las alternativas que tenía el sueño Kirchner para levantar al país de la “bancarrotita, económica, política y social” no eran muchas. El descontento crecía, la economía venía en picada, la inflación, el permanente desplome de la producción y el empleo habían dado paso a la peor crisis económica y social en más de un siglo, y los ojos del mundo estaban puestos en Argentina.

Así las cosas, Kirchner asume la presidencia confirmando al Ministro de Economía Roberto Lavagna. La política económica del nuevo Gobierno continuó los lineamientos establecidos por el economista y ex embajador en Ginebra que había tenido muy buenos resultados en el corto período del Presidente Eduardo Duhalde (abril 2002- mayo 2003), donde éste logró estabilizar a la Argentina en materia económica controlando la inflación, la producción y poniendo en alza la productividad. El programa de normalización que trazó Lavagna para recuperar la economía Argentina había alcanzado su objetivo. Al culminar su colaboración en el gobierno de Duhalde, el Secretario de Estado decía: “No hay milagro, sólo esfuerzo”.

“Argentina es un país raro, al que desde afuera cuesta entenderlo, porque así como cae en crisis muy profundas, tiene una capacidad de recuperarse asombrosa. Cuando me hice cargo del Ministerio de Economía en abril del 2002, todos los pronósticos dentro y fuera del país, eran que Argentina seguía en una pendiente y que iba a tener una crisis de por lo menos diez años. Seis meses después ya había salido de la crisis. Eso no fue porque el gobierno fue bueno nada más. Uno puede haber hecho las cosas bien, haber fijado el rumbo, se puede haber ganado la confianza de la gente que reaccionó y vio que había algo distinto e hizo posible que esto funcionara. La sociedad respondió con seriedad y compromiso...” recuerda el ex ministro de Economía Roberto Lavagna. Al tiempo que agrega que, estando él ya fuera del gabinete y “cuando llegó el 2006, éramos todos populistas”.

“Hay una tendencia muy profunda al facilismo y al populismo. Los países que progresan son los que tiene dificultades objetivas que superar, los países donde las cosas son relativamente fáciles no alcanzan su potencial. La comparación Chile-Argentina es un buen ejemplo en ese sentido. El esfuerzo que tiene que hacer Chile como país y como sociedad es mucho mayor, y es mucho más exitoso que Argentina”.

Comentario: Existen rasgos que los entrevistados asumen como permanentes en la naturaleza de Argentina. El populismo exagerado de Cristina y Kirchner, les parece una fase extrema que se potencia con mantenimiento de políticas de bonos a los más pobres, con asignaciones de 80 dólares por hijo y subsidios en las cuentas de servicios básicos, que no discriminan a personas de altos ingresos. Es la base electoral, los grupos menos favorecidos que ven en este estímulo la necesidad de seguir apoyando un proyecto político que los favorece. Un eventual futuro gobierno no podrá retirar de golpe estos subsidios, para evitar descontentos sociales.

c. “El cortoplacismo domina la Argentina”

La administración Kirchner, ahora debía pasar de la recuperación al crecimiento y, pese al escenario adverso tanto interno como externo, el mundo observó como Argentina se levantaba. Durante el periodo 2003-2008 Argentina creció a un promedio de 8% por año, por lo que “volvió a ver la luz al final del túnel” gracias al “comportamiento acertado de las políticas públicas, superávit de presupuesto, superávit comercial, una política fiscal moderada”, dice un economista, como asimismo señala que: “la parte positiva de un escenario negativo como lo fue la crisis, y lo digo por experiencia, es que la Argentina corrige cuando fracasa. El argentino no corrige por convicción sino por el golpe que produce el fracaso”. “Al argentino las crisis no lo paralizan, las crisis son parte de su vida. Argentina de una crisis hace una oportunidad...”, se insiste.

Otro de nuestros entrevistados aclara: “Acá la cosa se relaja muy rápidamente, se eligen atajos y nadie quiere ir por el camino largo. Argentina es el único país del mundo donde, en 20 años, tres veces el Estado se quedó con parte de todos los depósitos bancarios: 1982; 1991 y 2001, y claro, frente a cualquier circunstancia la gente empieza a sacar sus dineros del banco y a comprar dólares”.

La recuperación paulatina continúa y se refleja en los aumentos de niveles de empleo y consumo. Néstor Kirchner quería hacer las cosas bien, pues su escaso 22% de votación le hacía recordar que cualquier error haría que los márgenes de apoyo fueran brutalmente insuficientes para su continuidad. En esa línea, le dio una “discreta” inyección de recursos a los servicios públicos y optó por subsidiar las tarifas de transporte, luz, gas domiciliario, impuestos y algunos productos básicos de la canasta familiar. Los factores externos ayudaron mucho a la recuperación de la economía argentina y estas medidas de protección sólo se pudieron poner en marcha “porque se dio la casualidad histórica de la entrada de China e India en el mercado a partir del 2003”. China primero e India después, comenta un especialista agregando que estos países “comenzaron a ser una aspiradora de todas las materias primas e hicieron subir los precios de los commodities agrícolas y minerales, y nunca más bajaron”. Y continúa: “El gobierno volvió a poner retenciones a las exportaciones muy fuertes a los productos con mayor plusvalía, como por ejemplo la agroindustria, productos agropecuarios y energía. Argentina hasta el 2005 se abastecía y exportaba energía. Todo este escenario generó una recuperación de la economía argentina espectacular”. Otro efecto que favorece a la economía del país trasandino es el fenómeno de la soja.

“Si preguntas a la gente, un 65% te diría que el primer período del Gobierno de Néstor Kirchner estuvo bien. **No es que el gobierno de Néstor fuera la Madre Teresa, pero fue un periodo virtuoso**”.

En esa línea, existe coincidencia en nuestros entrevistados en el sentido que el primer mandato de la administración Kirchner fue bueno: “hay que decirlo: el Gobierno del Presidente Kirchner

logró conseguir un poco de gobernabilidad. El 2005 ayuda el efecto soja y Brasil que empuja como socio relevante, estimulando así el crecimiento, que dura hasta el 2009”. Mientras que otro entrevistado destaca como aciertos de Kirchner el “haber ordenado las cuentas públicas, recuperó el valor de la moneda, recuperó el valor de la autoridad política como agente que dirime los conflictos sociales, que se había perdido en la crisis de 2001. Recuperó el funcionamiento del Estado y puso en marcha políticas sociales para la inclusión de todos los que habían quedado fuera producto de la crisis”.

Comentario: Kirchner surgió fruto de la crisis, y la primera parte del gobierno de Kirchner fue muy positiva y de alto crecimiento. Se atribuye esto al bajo apoyo político inicial de sólo 22%, que lo obligaba a la prudencia. Sin embargo, la primera elección de medio término que le concedió a Kirchner un 38%, implicó un cambio de giro y un abandono de las políticas prudentes.

d. “Todos éramos populistas”

En octubre de 2005 se desarrollaron las elecciones legislativas o de “medio mandato”, como le llaman en Argentina. Si bien Néstor tenía las cuentas en orden, había realizado reformas importantes, como la de renovar la Corte Suprema de Justicia, además de mantener los subsidios, pero él seguía estancado en las encuestas. Pese a ello y a la correlación de fuerzas al interior de su partido, Néstor Kirchner logró alcanzar el 38% de los votos y obtener mayoría en ambas Cámaras. Con esta legitimidad, Kirchner se sintió seguro para continuar con el proyecto político que se había trazado, pero para ello necesitaba cambiar el equipo económico que lo había acompañado en los momentos más difíciles. Fue ahí cuando le dice a su Ministro de Economía Roberto Lavagna: “ahora tengo el 38% y ese porcentaje es mío; en consecuencia, quiero cambiar la política y para eso necesito cambiar los equipos”. El cambio se notó, y fue en la Cumbre de Mar del Plata donde aparece una visión y un discurso distinto, lo que se traduce en el alejamiento de socios estratégicos como Brasil, Chile y Uruguay.

Ya en el 2006, Argentina estaba en una bonanza económica inmejorable, la que surge de dos elementos: la solidez macroeconómica que había a comienzos de ese año con superávit fiscal, superávit en la cuenta corriente, altísima tasa de inversión, reducción de la pobreza y baja inflación, a lo cual se agrega en el año 2007 una espectacular subida de los commodities, tanto en las cuentas fiscales como en las cuentas externas del país; el empleo estaba en plena recuperación y la situación social, que requería aún de un fuerte impulso, mejoraba. “Para que tengan una idea, al final del 2005-2006 la soja estaba 218 dólares la tonelada, en el 2007 en 245 dólares y, a partir de ahí, sube de manera prácticamente vertical hasta llegar a los 500-600 dólares la tonelada, y su precio en aumento. Entonces se juntan una solidez macroeconómica

muy grande, post crisis del 2001, con este fenomenal impacto de intercambio”, destaca un analista.

Con el equipo económico fuera del gabinete, el gobierno de Kirchner reaparece con una visión ideológica distinta y entra en políticas populistas de distribución, una distribución de subsidios que no tiene para nada en cuenta el impacto social. “El gobierno se enamoró de su modelo y nunca comenzó a decir cuándo y cómo comenzamos a dismantelar estos subsidios, pero como los podía pagar, y dismantelarlo tenía costos políticos, el gobierno siguió hasta el 2008. Estos bonos costaban al Estado 100 mil millones de pesos, lo que comenzó a ser una carga”. Argentina, en los últimos 50 años, había tenido un promedio de gasto público de alrededor del 25% del PIB, y ahora está en el 40% debido a los subsidios. Otro dato alarmante es que “el nivel de pobreza de hoy es el mismo que había a comienzos del 2007. La pobreza se reduce fuertemente entre el 2002-2006 y quedó estancada, a pesar de esa política populista. Esta política populista terminó conduciendo a una fuerte subida de la inflación, lo que obviamente se encargó de destruir cualquier transferencia monetaria que se hiciera”, explican.

El 38% fue clave para Néstor Kirchner. Pensó que la ciudadanía le estaba dando un cheque en blanco, cheque que supo utilizar y los argentinos no advirtieron los cambios políticos e institucionales que se estaban llevando adelante. “El ciudadano argentino no se ha dado cuenta de las consecuencias que este populismo tiene: le está llevando al deterioro institucional que influye sin duda en su capacidad económica”. Nuestros entrevistados destacan el año 2007 como el hito temporal donde la Argentina se rigidizó, y de ahí en adelante comienza una degradación del sistema institucional: **“A partir del año 2007 el gobierno comenzó a manipular el sistema de información pública, tergiversando el índice de precios (INDEC), y esto te marca la degradación del sistema institucional. Siempre la población ha tenido desconfianza con el índice de precios, porque cada uno tiene su propia canasta de consumo. Las metodologías para medir este índice son internacionales y te sirve para negociar el contrato social más importante que es el salario. También se avanzó contra la independencia del Banco Central e incluso de algunos organismos controladores, es decir, se han llevado a cabo varias otras modificaciones institucionales que decantaron en una mayor concentración de poder”.**

e. “Hoy señores, comienza una nueva Argentina”

Néstor Kirchner le entrega el poder a su esposa Cristina Fernández quien, a juicio de nuestros entrevistados, hizo un primer período regular, pero en este segundo mandato ha sido menos prudente que su antecesor, pues ha intentado avanzar en la independencia de las instituciones republicanas. Eso significa, según los consultados, que hasta ahora Argentina ha carecido de políticas de Estado y

que sus dirigentes, con un discurso fundacional, llegan al poder con una alocución de iniciación: “hoy señores comienza una nueva argentina”. Ha sido la tónica de los tres últimos presidentes –todos peronistas- y Cristina tampoco estuvo al margen.

“Después del 2007 comienzan las complicaciones, la economía sigue creciendo pero producto de un envión y no de políticas específicas”, comentan. Al tiempo se agrega que “Argentina ha perdido solidez macro económica porque el Gobierno responde con una ideología de centro izquierda más cercana a Venezuela que a Brasil, y ahí está la tensión. El gobierno hoy ya no tiene los márgenes de maniobra que tenía antes y la respuesta a eso es más estatismo, más intervencionismo, más discurso ideológico... ese es el punto en el cual estamos”.

Este nuevo escenario, según la mirada de nuestros expertos, ha provocado un debilitamiento en lo económico y social. “Frente a esa realidad, el gobierno puede haber retrocedido al admitir que algunas políticas del 2007 eran incorrectas, o duplicar la apuesta. Estos han duplicado la apuesta en lo económico y social, para lo cual se tienen que apropiarse de instrumentos institucionales de mala manera”. A modo de ejemplo, se destaca que hoy Argentina vive una progresiva pérdida de la solvencia por la implementación de medidas contracíclicas o contradictorias de bonos o subsidios para quienes no lo necesitan, el ocultamiento de la inflación, la fuga de capitales y las inversiones por debajo de la tasa anual de la expansión necesaria, que no debería ser menor al 20%. Esto ha traído aparejado una tasa de inflación creciente y permanente, y por ende un aumento de la pobreza. También se refleja en pérdidas de empleos en el sector privado y la mala calidad de los mismos, pérdida de competitividad, desdoblamientos cambiarios, dólar oficial, dólar paralelo, en fin... también hay un avasallamiento al sector privado, por parte del gobierno, que regula e interfiere por ejemplo con proteccionismo y el establecimiento de cupos y cuotas para las exportaciones, claros desincentivos para la inversión extranjera”.

Comentario: La economía Argentina, a pesar de las restricciones cambiarias (cepo), está viviendo una situación de relativo auge debido a los altos precios de los commodities, en particular de la soja que está a casi 3 veces el valor de hace unos años. Lo que se puede apreciar, es que existe un desaprovechamiento de un boom muy positivo y que la industria exportadora se está volviendo ineficiente por las limitaciones de divisas, las restricciones y el precio del tipo de cambio a valores muy bajos. La industria del vino debe hacer envíos a granel para poder “sobrevivir”.

II. Relaciones internacionales, tratados de libre comercio, Uruguay y Brasil.

a. “Acá las leyes son una sugerencia”

La modificación de Argentina en su relacionamiento externo.

Tal como mencionamos anteriormente, el aislamiento de Argentina en el concierto internacional está marcado en la Cumbre de Mar del Plata. En dicha conferencia Néstor Kirchner, sin mayor diplomacia, se alejó de sus socios estratégicos: Brasil, Chile, Uruguay. Por otro lado, a Estados Unidos lo criticó duramente y se acercó más a la Venezuela de Chávez. “Argentina es muy coherente: tiene problemas con todos los países, salvo con Venezuela. En lo internacional, es la política con mayores desaciertos en la última década. Ha sido el país con menor crecimiento de las exportaciones en todo Sudamérica y eso tiene que ver con una mala política institucional”, comenta uno de nuestros consultados. No obstante, nuestros entrevistados valoran que todos los gobiernos hayan mantenido el fortalecimiento y continuidad con el MERCOSUR, sin embargo, aseguran que les gustaría establecer una política económica e internacional que atraiga todo tipo de inversiones.

La mirada del mundo y de los países vecinos también ha cambiado respecto de Argentina. Así lo hace notar uno de nuestros consultados: “hace dos años atrás, cuando uno iba a Europa o Estados Unidos la mirada clásica era: están los países que están haciendo las cosas bien y los que hacen las cosas mal. Chile estaba en punta, Brasil, Uruguay, Colombia, Perú. Los que lo hacen mal son Venezuela, Ecuador y Bolivia. Y Argentina estaba en el medio. Ahora la cosa cambió: a Argentina se le ubicó al lado de Venezuela y compañía, y eso implica niveles de aislamiento importantes”.

Si bien al mundo empresarial no le molesta la relación que tiene Argentina con Venezuela pues, a su juicio, genera crecimiento en el comercio, estiman que la Presidenta Cristina Fernández debería tener políticas estratégicas más acordes con los modelos económicos imperantes en países como Chile, Brasil y Perú, las que nos parecen son las más adecuadas”.

Otro factor que aparece como común para distintos entrevistados y que explicaría el fuerte grado de aislamiento del país trasandino con el exterior, es la circunstancia de que en Argentina no existen normas claras y permanentes a las cuales puedan sujetarse, tanto los empresarios argentinos, como los extranjeros: “no hay normas, Argentina no cumple normas. Los tratados internacionales son una desgracia porque hay que cumplirlos”. **“Acá las leyes son una sugerencia”.**

Un ambiente como el reseñado, en el que no hay normas y si las hay no se respetan como tales, permite que una de las claves en distintos emprendimientos económicos, esté dada por la vinculación con el Estado, el que entonces administra adhesiones y exclusiones

según lo entienda razonable o conveniente. Respecto a la inversión extranjera, particularmente en los últimos seis años, se expresa una marcada volatilidad en las reglas del juego. Así, por ejemplo en el sector energético, según uno de nuestros entrevistados, se han dictado “más de 45 normas, algunas de ellas contradictorias entre sí. Ello incide en que en el último trienio, la inversión extranjera directa haya disminuido considerablemente, inclusive la de Brasil, y se haya frenado también la de los empresarios locales”.

Un ejemplo sintomático de lo que se señala, puede extraerse de la decisión adoptada por Brasil en el sentido de suspender una inversión de aproximadamente seis mil millones de dólares en minería, bajo el alero de la empresa Minera VALE do Rio Doce. La explicación central de esta decisión está en la modificación de reglas del juego asociadas al tipo de cambio. Por la existencia, desde hace algún tiempo, de un dólar oficial que no refleja el verdadero valor de la divisa norteamericana, cualquier inversión hecha en esta moneda no refleja el costo real de la inversión y, asimismo, de sus eventuales retornos y posibilidad del retiro de utilidades: “siempre se dice que hay que seguir el camino de Brasil porque es nuestro aliado. Falso, nosotros no somos aliados de Brasil, somos sus empleados. Pero Brasil es un mercado que salva a Argentina”, aseguró un analista.

El conflicto de un tipo de cambio artificial y una moneda nacional con inflación falsa que pierde poder adquisitivo, va afectando el retorno de los inversionistas y la competitividad de los exportadores.

Lo mismo puede decirse del proyecto Vaca Muerta, asociado a la producción energética y gasífera, que no ha prosperado por haber sido imposible convencer a los inversionistas extranjeros respecto de la conveniencia y rentabilidad de la inversión (ello, naturalmente, asociado a la inseguridad sobre las reglas aplicables a la misma).

Otros de los problemas de credibilidad para la Argentina derivan de la falta de fidelidad o pertinencia de sus índices o estadísticas oficiales, particularmente los que dicen relación con la inflación, los niveles de endeudamiento y estadísticas económicas en general. Ello ha provocado, por ejemplo, que Argentina haya sido arrastrada a distintos juicios en sede internacional (CIADI) o bien, que organismos como el Fondo Monetario Internacional o el Banco Mundial, exijan antecedentes confiables acerca de sus estadísticas oficiales con el objeto de cursar nuevas operaciones crediticias.

Se suma a ello, que Argentina tiene serias dificultades en la Organización Mundial de Comercio (OMC), donde ha sido denunciada por la Unión Europea y por Estados Unidos, por trabas a las importaciones, empeorando las relaciones comerciales. Tales denuncias han afectado acuerdos bilaterales y protección con España y México. “Las decisiones de las políticas públicas en los últimos años han sido desacertadas y Argentina está aislada. Pero eso se va a corregir rápidamente”, dice uno más optimista. Sin embargo, preguntando a uno de los abogados

norteamericanos que representa al Estado Argentino en el litigio en Nueva York respecto de qué pasaría si se perdiera ese juicio, el abogado norteamericano tuvo que responder “mi cliente no cumplirá si es condenado”.

Comentario: El eje de la actividad internacional es de aislamiento. Argentina ha perdido un rol relevante debido, principalmente, al abandono de las reglas de la banca internacional y a los numerosos litigios, los que han sido casi todos perdidos.

III. EL MERCOSUR

a. “El MERCOSUR hoy es un escenario de discusiones más que de planes estratégicos comunes”

Pese a los más de 20 años de vigencia del Mercado Común del Sur, asociación que prometía nuevas alianzas, un nuevo trato en los negocios y sobretodo un acercamiento estratégico de los mercados de Brasil y Argentina, parece ser que con el tiempo todo ha quedado en una política de buenas intenciones. Argentina no ha sido capaz de cumplir con las expectativas como socio estratégico en este mercado, no porque su economía no lo permita, sino más bien porque le persigue su problema de baja calidad institucional y la falta de reglas del juego. Mientras no comprenda eso, “ninguna alianza externa nos sacará del pantano”, señalan expertos en el tema.

Pero no sólo la falta de institucionalidad de Argentina ha hecho que la colaboración con los países que integran el MERCOSUR no sea mejor y más exitosa. También se destacan la mala relación que hoy tiene enfrentadas a las economías de Brasil y Argentina, el enfriamiento que produjo el gaffe del Presidente de Uruguay José Mujica (“la vieja, es peor que el tuerto”) y la creciente política proteccionista que ha llevado adelante Cristina Fernández, que no perjudica sólo a los países que integran el bloque. Esto, entre otras cosas, genera la sensación que el MERCOSUR está “haciendo agua”, según comenta un entrevistado, y perdiendo fuerza y relevancia en el concierto Latinoamericano.

Pese a este diagnóstico, uno de nuestros entrevistados destaca que, si bien ha habido buenos resultados en el aspecto comercial con el MERCOSUR donde el intercambio de bienes y servicios se ha multiplicado por 30, el gran resultado fue la integración cultural con Brasil; actualmente hay un conocimiento social y recíproco muy fuerte lo que supone un gran avance considerando que “Argentina y Brasil, hasta la década del 80, eran cerrados en sí mismos”.

Lo mismo pasa con Chile. Sus hipótesis de conflictos eran Chile por la Cordillera y Brasil y lo que logró el MERCOSUR fue romper los mitos logrando integrarnos culturalmente. Argentina desarrolla la minería por dos temas: “porque tiene una Ley Minera y porque resolvió todos los conflictos limítrofes con Chile”, se recalca.

Por otro lado, se reconoce que la situación internacional argentina es muy compleja. **“El MERCOSUR hoy es un escenario de discusiones más que de planes estratégicos comunes.** Cuando nos reunimos con Brasil, no nos reunimos para ver cómo planificamos el futuro estratégico”.

Si bien la mirada de los Argentinos hacia Brasil tiene más que ver con una inserción efectiva desde el punto de vista productivo y comercial, ya que aparte de ser socios forman las dos economías más grandes de Sudamérica, todavía queda inversión brasileña en Argentina y Brasil sigue siendo el principal destino de las exportaciones del país trasandino: **“... la mirada hacia Brasil tiene más que ver con el entramado productivo efectivo, que con la suposición del modelo virtuoso que Argentina debería poner en marcha. Yo entiendo que el modelo virtuoso está ocurriendo en el Pacífico”**, comenta un entrevistado.

Al parecer, los niveles de asociación entre los distintos mercados dentro del MERCOSUR han dejado de satisfacer las expectativas del sector productivo en Argentina, cuyos empresarios hoy en día miran con más interés el tipo de asociación, vinculaciones políticas, y reglas del juego de los países de la Cuenca del Pacífico. Sostienen distintos entrevistados que países como Chile, Perú, Colombia y México, han sabido establecer adecuadamente estrategias de asociación y ámbitos de normas que todos respetan y que producen seguridad para capitales extranjeros.

“En el Atlántico, Brasil no funciona tan bien como antes. Argentina tampoco funciona como antes, Uruguay también tiene algunos problemas. La verdad es que Latinoamérica hoy tiene más problemas por el lado del Atlántico que por el lado del Pacífico. **Hay paradigmas, en el lado del Pacífico, que están mostrando cómo se hace para tener éxito**”, se insiste.

Comentario: El Mercosur es un acuerdo que permite a Argentina mantener vínculos con Brasil, en el que la fabricación de autos resulta ser una industria muy relevante. Parece ser claro para todos, que ha existido un acercamiento con Brasil y que, a pesar de diversas diferencias y del proteccionismo, ha existido una mayor complementariedad.

IV. El Kirchnerismo: origen y evolución

a. “El Kirchnerismo, es peronismo puro”

Para la Presidenta Cristina Fernández, Eva Perón es su inspiración y el ícono del Kirchnerismo. Por eso, no es raro verla dando discursos o haciendo anuncios importantes bajo la atenta mirada del retrato de “Evita”, porque hablar de populismo es hablar de los Perón. Juan Domingo Perón, era el líder de “un movimiento neofascista y populista que produce un cambio importante en la política Argentina”, dice un entrevistado, y Eva, una mujer muy querida por el pueblo.

“El Kirchnerismo es peronismo puro. Ellos han hecho lo mismo que hizo Perón: modificó la Constitución, autorizó la reelección en 1949, nacionalizó empresas, estableció un tipo de cambio distinto. En los años 70, Perón congeló los precios, prohibió la tenencia de dólares, había un sistema dispendioso en los programas sociales, había una inflación insostenible, caos, descontento y corrupción”, explican.

El Kirchnerismo nace en el 2003 y es capaz de reconstruir un Estado tras la peor crisis económica, social y política que le tocó atravesar al país, desde aquella que enfrentó Carlos Pellegrini en 1890: el derrumbe del modelo de la convertibilidad, el “corralito”, los cacerolazos, la pobreza y el caos social. De la mano de esta crisis vino la “licuación del poder político” y Argentina se quedó acéfala, por lo cual el tránsito a la normalización se veía lejano.

Néstor Kirchner, hizo su carrera política en la sureña provincia de Santa Cruz donde nació. Cuando era gobernador por esa provincia “coqueteó” con el gobierno de Carlos Menem, para luego convertirse en su principal opositor. Llegó a la Presidencia de Argentina en medio del caos y ganó las elecciones con un insuficiente 22% de los votos. Estuvo en el poder desde el 2003 hasta diciembre de 2007, año en que le entrega la banda presidencial a su esposa Cristina Fernández, la heredera del Kirchnerismo, quien lleva dos períodos de mandato, por lo que Argentina ya tiene una década de administraciones K.

Durante esta década, ya se evidencia la fatiga del gobierno, como también un abuso en el ejercicio del poder, característica que se ha hecho patente y que se ha profundizado en el segundo período de Cristina Fernández, pues tiene una idea de gobierno muy expansiva: “la concepción de ellos es que la debilidad del poder genera las crisis, y de allí vienen ellos, de una crisis”. “Si hay que buscar un punto, creo que todo recrudeció en la segunda elección de esta Presidenta, ella gana con el 54% de los votos y en su imaginario considera que eso es un cheque en blanco. Comienza a hacer cambios drásticos, contrarios a la Constitución”. Los Kirchner no han tenido tiempo de advertir que Argentina cambió.

Nuestros consultados aseguran que la familia Kirchner Fernández, se benefició del momento de mayor apogeo económico de los últimos años de Argentina, auge que tuvo causas exógenas y endógenas. No obstante, se le reconocen algunos aciertos a Néstor Kirchner en los dos primeros años de mandato. Fue allí que renovó la Corte Suprema, nombrando a Ministros independientes, pues la justicia estaba muy cuestionada por la opinión pública. Se promulgó, además, un decreto de acceso a la información pública dentro del Poder Ejecutivo, el que funcionó hasta que fue intervenido.

Todo lo positivo de las administraciones K se ha ido desdibujando y el descontento social crece, pues sus administraciones han estado salpicadas con la corrupción y el aumento de su fortuna familiar al punto que todos los años la familia Kirchner debe presentar una declaración jurada de patrimonio. Pero lo más delicado ha sido el desprestigio de las instituciones, el manejo partidista de los medios de comunicación, la manipulación de las estadísticas, todo lo cual se ha traducido en un aislamiento creciente y una concentración desmedida del poder.

Los roles de la pareja Kirchner Fernández estaban definidos: la economía y la política la manejaba él, mientras que Cristina tenía una visión de fortalecimiento institucional que transmitía, “pero si uno se pone a analizar con profundidad eso, no es tal”, nos comenta un entrevistado. Sólo basta mirar lo que hicieron en Santa Cruz cuando Néstor Kirchner era gobernador: “ellos impusieron reformas a la Constitución, elecciones por períodos indefinidos, modificación de la Corte de Justicia. Impusieron en Santa Cruz, lo mismo que pasa hoy en la Argentina. El resto son discursos...”.

En los hechos, y considerando las públicas intervenciones de la ex Senadora Cristina Fernández, ahora Presidenta de la República, se revela un alto grado de contradicción en lo que se sostuvo en una función y en lo que se sostiene actualmente, reflejando que los niveles de convicción en el discurso público de la Mandataria Argentina generalmente han carecido de coherencia y consecuencia. A modo de anécdota, se recuerda que todas las intervenciones de la Senadora Cristina Fernández comenzaban de una sola manera: “Señor Presidente, le aviso que no voy aceptar ninguna interrupción”, toda vez que la lógica de la Cámara es el debate.

Fue ella, quien siendo la esposa del Presidente, abogó por reducir de 19 a 13 miembros el Consejo de la Magistratura “y ella, ahora Presidenta de la Argentina, es la que quiere cambiar las mayorías, de manera tal que va a tener la capacidad de designar y destituir tranquilamente a los jueces”. Otra característica que se le atribuye a la jefa de Estado es su habilidad comunicacional y su retórica discursiva; sabe captar los intereses de la gente más inmediata y además es de “lágrima fácil”.

Si uno pregunta por sus amigos o por el círculo cercano a los Kirchner la respuesta es tajante: “no se les conocen amigos a los Kirchner”. Sólo algunos colaboradores del gobierno comparten con Cristina Fernández: “ella es muy especial y, digo especial, porque no tiene amigos”.

Comentario: Los entrevistados dieron muchas muestras de desconfianza y creen versiones de rasgos personales muy complejos y negativos de la Presidenta, como una persona que no transa, que no tiene amigos, que no confía en nadie y con acusaciones de corrupción.

V. Los movimientos sociales y la corrupción

a. “Vamos camino a Venezuela”

La ciudadanía argentina ha sido testigo clave de los últimos hechos políticos relevantes que han marcado el segundo semestre de la administración de Cristina Fernández y que no ha dejado indiferente a nadie: la tragedia de Once, donde hasta ahora no hay culpables, la inseguridad que afecta a los argentinos, que es transversal y daña a todos los sectores sociales por igual, las graves inundaciones en Buenos Aires, La Plata y varias localidades aledañas, donde hubo una débil reacción del Estado y de la clase dirigente.

Imposible de soslayar: el dólar blue, el blanqueo de capitales y, en paralelo, la reaparición del periodista Jorge Lanata quien, de la mano del Grupo Clarín (al inicio un aliado y después un “archienemigo” del gobierno), se ha encargado de denunciar algunos casos de corrupción vinculados a la familia Kirchner con su programa “Periodismo para Todos”.

Para hacer frente a ese escenario adverso y como “guinda de la torta”, el oficialismo anuncia la reforma del Poder Judicial. Este último hecho hizo reaccionar a la ciudadanía argentina la que espontáneamente salió a la calle, no sólo para protestar por una justicia independiente, sino también para manifestar el descontento que existe por las políticas que está implementando la autoridad y que están dividiendo a los argentinos.

“Es la primera vez que la oposición y todos los actores sociales no partidarios del gobierno, las ONG, Colegio de Abogados, Asociación de Magistrados y la gente de a pie masivamente, dice basta”, comenta un entrevistado.

En los últimos años, la Argentina se ha polarizado entre kirchneristas y antikirchneristas hasta el punto en que esta división ha causado discusiones entre amigos y familiares. Así lo relata un entrevistado: “el gobierno ha ido creando una fragmentación tal en la sociedad, que habría que ir hasta el gobierno militar para encontrar una división de esta naturaleza. Habría que ir hasta los años 70, y esos reflejos cotidianos de lo que es división, es por ejemplo, que las familias ya no discuten de política porque

no pueden discutir con tranquilidad. El enfrentamiento es muy marcado, al estilo de lo que el año pasado ocurrió en Venezuela. Vamos camino a Venezuela”.

Las redes sociales, al igual que en todo el mundo, han jugado un rol relevante en la organización de las masivas protestas en Argentina. Vía Twitter o Facebook la gente se organiza, no sólo en la capital, sino que también el movimiento llega a las provincias. Fue así que en abril pasado más de un millón de personas se dio cita en el centro de Buenos Aires y en otras provincias del país, pero ello no ha llamado la atención de la Presidenta Cristina Fernández. Los más molestos con esta situación son quienes componen la clase media, la que ha salido a la calle a protestar o se suma a los “cacerolazos”. Es justamente este segmento de la sociedad el que define el voto en Argentina. Diversas encuestas dan cuenta del descontento que existe contra Cristina, quien ha tenido una fuerte caída en las encuestas. Un entrevistado comenta que “el órgano más sensible del argentino es el bolsillo; cuando la sociedad marcha bien y el bolsillo está gordito, la ciudadanía no pregunta cómo se llenó”. La clase media representa un 40% y no se manifiesta si no existen problemas económicos.

Esta referencia es relevante, pues a la inversa de lo que ocurre en otros países, los temas de corrupción en la Argentina aparecen como en el cuarto o quinto lugar de importancia en los sondeos. Los temas determinantes son seguridad, inmigración, empleo. Sólo ahora la sociedad le comenzó a prestar atención a los casos de corrupción “porque hay un programa de televisión de mucho impacto, pero nunca es el factor determinante”, se recalca.

Durante los 30 años de democracia que lleva Argentina, la ciudadanía sólo se comienza a dar cuenta que hay problemas de corrupción en su país cuando la economía está en problemas. Durante la administración de Carlos Menem, si bien hubo avances, también hubo actos de corrupción muy grandes, los que después explotaron con Fernando de la Rúa, quien llegó al gobierno con el lema de campaña “vamos a terminar con la fiesta”, recuerda uno de nuestros consultados. Hoy día el clima de la tolerancia y poca transparencia está cambiando en Argentina, justamente por el descontento económico, lo que hace nuevamente aflorar dudas y cuestionamientos.

La importancia de Jorge Lanata los días domingos por la noche, dice un consultado, es que “en su estilo coloquial y callejero te cuenta como estos tipos se afanan la plata. Y cómo tenían una bóveda de un banco en su casa en Río Gallego, donde pusieron la plata ahí adentro, cosa que se sabía desde el 2004 pero no lo podías decir”.

Otro secreto a voces de lo que se habla en Argentina, es la fortuna personal de los Kirchner y de la gran corrupción que existe al interior del Estado. **“Hoy día la corrupción está mucho peor... porque hoy en día tú tienes un Estado impotente frente a casos de corrupción en donde, a diferencia del Menemismo o radicalismo anteriores, no se quedaron**

con los retornos. Es decir, en una licitación hay un 10% para ellos (los kirchner), que integran las sociedades. Néstor murió siendo uno de los hombres más ricos de la Argentina con intereses en la banca, la construcción, en el petróleo, en el juego... no figura él, pero están todos sus socios”.

b. “La Cámpora es el gran ejército de Cristina”

En el contexto de los movimientos sociales, es relevante hacer referencia al denominado Movimiento La Cámpora. Esta organización fue creada originalmente en el 2003, bajo la tutela y la aceptación entusiasta de Néstor Kirchner y la actual Presidenta de Argentina, diseñada con el tiempo como una fuerza de “choque” que responde a las necesidades del liderazgo de los Kirchner. Esta organización, que maneja desde las sombras Máximo Kirchner, ha penetrado en el corazón del poder político argentino y es el “brazo armado” de Cristina.

Con el tiempo, después de 10 años de existencia, este movimiento juvenil ha ido ganando espacios y obtuvo visibilidad. Así las cosas, en las últimas elecciones obtuvieron, con discretos resultados, 10 diputados nacionales, seis diputados provinciales, tienen representantes en el Senado, concejales a nivel nacional e intendentes, lo que no es malo para una agrupación tan joven. Sin embargo, el gran salto se produjo el 2012 cuándo aterrizaron en la administración pública, donde ejercen responsabilidades de segunda línea en el gobierno de Cristina Fernández.

“La Cámpora es el gran ejército de Cristina, ella los puso por debajo de los Ministros”, comenta un entrevistado. La participación de La Cámpora en el gobierno permite una alta identificación entre las necesidades de la presidencia y las actividades del movimiento, el que actúa siempre en aquello que es necesario para respaldar determinadas decisiones o para confrontar directamente a quienes se oponen a las medidas adoptadas por el oficialismo.

“Existe la idea de que Néstor Kirchner supo construir autoridad, revalorizó el término político y llevó las cosas al debate público... llegó a otra generación, como Unidos y Organizados y a La Cámpora, movimientos que se han ido transformando de la mano del gobierno de Cristina, porque ella desafía todo”. Ha habido un combate declarado a distintas corporaciones, a empresas extranjeras, a medios de comunicación, a la Iglesia Católica, a la Comunidad Judía, es decir, “a todo sector que tiene algún tipo de poder y a los que ellos no pueden optar inmediatamente para que resulten estigmatizados”.

Comentario: Permanentemente hay manifestaciones en la vida cotidiana de los argentinos y lo asumen como parte de una realidad. Los que protestan obtienen una renta a través de dineros que se les entregan en forma de subsidios.

VI. Oposición-partidos políticos-nuevos referentes

a. “La oposición es una galería de vanidades”

“Que se vayan todos”. Esa era la consigna de los argentinos ante la ineficiencia del poder político y económico que lo condujo a una profunda crisis, a fines de 2001. Cinco presidentes en 10 días hacían que la desconfianza ciudadana se agudizara y con ello desapareciera toda fuerza política y de oposición. De estos hechos ya han pasado 10 años y Argentina sigue sin tener una oposición que aglutine y convoque. Tampoco tiene partidos políticos fuertes que sean un referente o una verdadera alternativa ciudadana. Esta suma de elementos ha hecho que las administraciones K se mantengan en el poder. “En la Argentina de hoy está todo destrozado, no hay partidos políticos. Ves al gobierno de Cristina Kirchner que avanza porque no hay nada enfrente...te podrás encontrar con tres o cuatro referentes, pero no hay un líder”.

“Personalmente, creo que la oposición no ha funcionado, y este es uno de los elementos que el gobierno tiene a su favor. La gente, para votar, tiene que tener una alternativa y la oposición, más allá que está fragmentada, hasta ahora ha tenido una bajísima capacidad de plantear cosas”.

Tampoco existe unidad ni actos de nobleza en la clase política argentina. Existe pequeñez y cálculo político de corto vuelo, donde la mayoría está más interesada en hacer carreras políticas que en pensar en el destino de la Nación. “Hay una galería de vanidades. Candidatos que no quieren bajarse sabiendo que no ganan, falta de grandeza y odios personales, recelos; esa es la clase política argentina. Ellos, los Kirchner, no se van a ir fácil... no sé si todos los argentinos te lo van a decir. Acá se estima que va a existir un clima violento. Lo que ha avanzado en Argentina en el último tiempo, es un proceso autoritario de poder”.

Pese a este panorama, hubo un hecho que logró unir a la fragmentada oposición argentina. Este fue el anuncio que hizo el oficialismo acerca de la reforma de la justicia, durante abril de 2013. Ese hecho convocó a todos los líderes de los principales partidos, que van desde la Unión Cívica Radical (UCR) hasta el Peronismo antikirchnerista, pasando por la conservadora Propuesta Republicana (PRO) y el Frente Amplio Progresista (FAP). Las tres movilizaciones espontáneas convocadas por las redes sociales, donde han participado millones de personas y que se produjeron en todo el país, han creado una presión sobre la oposición para que mejore su respuesta.

A la consulta de si han nacido nuevos partidos, la respuesta es no. Lo que hay son distintos tipos de alianzas, una geometría variable en materia de pactos. Parte del Peronismo ha reaccionado: entre ellos están Hugo Moyano, Juan Manuel de la Sota y Roberto

Lavanga, que lanzaron una corriente con buen nivel de respuesta a nivel de opinión pública y al interior del peronismo, lo cual no es poco, porque el peronismo tiene sus virtudes y defectos: “el primer defecto que tiene el Peronismo, es confundir lealtad con alineamiento absoluto y total con quien gobierna, ese es uno de los grandes defectos que el partido tiene y es bastante interesante que haya habido esta reacción, un poco porque se interpreta que la presidenta no quiere reconocer que está abocada a una cosa mucho más izquierdista. El Peronismo, que es más un partido de centro, está reaccionando y hasta donde va a llegar, no lo sé”.

Respecto a los nuevos liderazgos que le puedan hacer frente a los continuadores del modelo K, se mencionan algunas figuras que provocan respeto: “uno de ellos, que me parece que demostró en la práctica que sabe hacer las cosas, es **Hermes Juan Binner**, socialista, ex gobernador de Santa Fe, quien tiene –no obstante– grandes problemas para estructurar el movimiento”.

Otra de las figuras está representada por **Roberto Lavagna**, quien tiene una característica: fue ministro de Alfonsín y, cómo Ministro de Duhalde, fue un señor que ordenó un país que estaba patas para arriba. El otro candidato que proviene del radicalismo es **Antonio Terraneo**, periodista, fue senador, fue ministro con Alfonsín, trabajó con De La Rúa, es un intelectual y tiene rasgos parecidos a los de Lavagna”. Junto a ellos, debe mencionarse a **Daniel Scioli**, Pertenece al movimiento Frente para la Victoria, al igual que **Mauricio Macri** perteneciente al PRO, entre otros.

La gran fuerza histórica que existe en Argentina son los sindicatos, los que al parecer han tomado distancia del oficialismo. Hugo Moyano, el dirigente más importante del país trasandino, se desmarcó del “Cristinismo” y hoy pertenece a la oposición, junto a otros dirigentes peronistas, pero antikirchneristas. Se asegura que uno de los errores que cometió Cristina Fernández al pelearse con los sindicatos, fue cederle la calle a la oposición: “Moyano es un ejército civil. Ese fue el gran error de la Presidenta. Néstor nunca lo hubiera cometido. Hoy la clase media se manifiesta en la calle porque sabe que tienen defensa si los van a atacar”.

Moyano, que tiene aspiraciones presidenciales, pero con poco éxito, tiene como principal atributo que dirige uno de los sindicatos más grandes de la Argentina, con gran poder de convocatoria y movilización de personas. Tiene capacidad de fiscalizar elecciones, salir a la calle... “el manejo del aparato, es la gran fuerza de Moyano, eso le basta para estar en la mesa pero no va lograr más que el ejercicio de ese poder”, asegura un entrevistado.

Nadie le desconoce a Moyano que tiene un referente como sindicato, pero nadie lo vislumbra como referente político: en el sector sindical, tiene mucha fuerza entre los camioneros, tiene una alta capacidad de movilización y es, sin duda alguna, un actor muy relevante.

Comentario: Hay una total fragmentación de los partidos, inexistencia de líderes claros, salvo unos pocos nombres, y se espera que en algún momento prime una estrategia tipo “todos contra Cristina” que pudiera darles una opción clara. La llave siempre la tiene el Peronismo, que controla al menos un 50% del electorado, aunque hay varias facciones que tienen posiciones muy diversas. Se trata de un movimiento y no de un partido, ello explicaría la variedad de representantes. Es un partido que se mueve a través del poder y su lógica de mantener el poder.

VII. La autonomía judicial y el proyecto del gobierno

a. *“Este gobierno tiene la concepción de que la única legitimidad proviene del voto y todos los demás poderes no son legítimos”*

Otra huella determinante en el desarrollo de una política de populismo autoritario, la constituye el intento del Gobierno de Cristina Kirchner de abordar, bajo la excusa de lo que denomina “una necesaria democratización de la justicia”, un conjunto de reformas que inciden de manera directa en otro poder del Estado (el Judicial). Pese a que no todos los -seis- proyectos van en sentido contrario a esa autonomía, existe uno de ellos que, al decir de algunos críticos, representa un avasallamiento del Poder Judicial. Nos referimos a la reforma al Consejo de la Magistratura, órgano que en Argentina tiene la función, ni más ni menos, que proponer la designación de ternas para cubrir plazas judiciales y aplicar causales de remoción de los jueces. La reforma tiene por objeto permitir que dichas funciones se ejerzan por simple mayoría, disminuyendo la garantía de decisiones serias que antes se adoptaban por dos tercios de los miembros del Consejo. Adicionalmente, le otorga a este órgano facultades que antes poseía la Corte Suprema de Argentina, en especial, afectando las decisiones de carácter presupuestario, las que pasan a este Consejo, y atribuciones relativas al nombramiento y sistemas de designación de funcionarios y agentes de los tribunales.

“Este cambio, propone, es un cambio en el Consejo de la Magistratura por el cual los consejeros se van a elegir a través del voto directo durante la elección legislativa (agosto-octubre), entonces estos consejeros se van a elegir de forma directa y con todo el país como distrito único. Ustedes saben que somos un país federal y el único cargo que se elige por distrito único es el de Presidente de la Nación, y si se aprueba la reforma, ahora los consejeros, a partir de esta ley, se van a elegir por distrito único”, explica un consultado.

Estas iniciativas han sido ferozmente resistidas por la ciudadanía, las Facultades de Derecho de distintas Universidades y el propio Poder Judicial. Tiene implicancias constitucionales, afecta la independencia de un poder del Estado y el principio de la división de poderes. La jueza María Servini de Cubría se pronunció y dictaminó, en una resolución judicial, la total y absoluta inconstitucionalidad de estos preceptos legales. “Nuestro Poder Judicial no es la virgencita de Santa Teresa, pero la reforma judicial que plantea el gobierno no es para mejorar, es para politizarlo más”, afirman.

Al decir de uno de nuestros entrevistados, “principios clásicos como la seguridad jurídica, la supremacía constitucional, la separación de poderes; todos esos serían prejuicios burgueses que impiden el ejercicio de la autoridad electa, quien debe estar investida con un poder lo suficientemente alto para no ver paralizado su destino revolucionario. Es Karl Marx revisitado, y que evidentemente no puede sino enfrentarse a quienes creemos que la Constitución tiene que ver con los límites. La separación de poderes, es de la esencia de un sistema democrático de gobierno y la independencia de la justicia es la gran garantía de los derechos y libertades de las personas”.

Pese a que hasta la fecha este proyecto no ha tenido aplicación práctica, no es descartable que la postura del Ejecutivo siga profundizando un conflicto que es de relevancia para la ciudadanía y que la ha movilizadado, como pocas veces se había producido, como pudo constatar en las marchas de abril de este año. Ello, sin contar con la férrea oposición del Poder Judicial y de todos quienes desarrollan labores en el mundo del derecho.

“Este gobierno tiene la concepción que la única legitimidad proviene del voto y todos los demás poderes, no son legítimos. Esta administración tiene el Poder Ejecutivo, tiene mayoría en el Poder Legislativo y necesita, para terminar y cerrar el modelo, controlar el Poder Judicial”, dice un experto en temas judiciales.

La reforma y sus características benefician directamente al kirchnerismo ya que no hay otro grupo político que tenga presencia en todo el país, que es uno de los requisitos.

Comentario: El poder judicial, que fue uno de los logros positivos del inicio del gobierno de Kirchner, es el gran contralor de las medidas de los Kirchner. Fue modificada su integración con personas de reconocido prestigio y ahora, debido a que han perdido varios juicios como el tema de las papeleras, es que se trataría de implementar una norma para influir en la continuidad y reemplazo de los jueces a través de un esquema que sólo puede beneficiar al actual gobierno, ya que tiene quorums y características que ningún otro partido podría cumplir. La sensación de la mayoría es que la corrupción es un rasgo muy presente en la clase política y que el sector privado se estaría ajustando y siendo parte de esa práctica.

VIII. Ejes de la economía de Argentina

a. “Argentina es un Ferrari, sin ruedas”

El sector más golpeado con las políticas de las administraciones K es el sector rural: es el único que no ha transado a las exigencias del Estado ni a las presiones, lo que le valió una pelea con el fallecido Presidente Néstor Kirchner el año 2006 cuando cerró las exportaciones de carne justo en momentos que Argentina se empinaba como tercer país exportador de carne a nivel mundial, distribuyendo 800 mil toneladas anuales. Hoy ocupa el lugar número once en el mercado internacional. Esta actividad le da el 60% de las divisas al país y ocupa 1/3 de la mano de obra.

“Todo este cambio de reglas, intervención de los mercados, las políticas de precios mínimos, precios máximos, prohibición de exportar y de importar, toda esta intervención que hace el Estado nos perjudica categóricamente. Desde que se comenzaron a aplicar estas normas en Argentina hemos tenido un retroceso productivo sensible, que se puede comprobar”, se lamenta un entrevistado.

La excusa que se esgrimió para cerrar la exportación de carnes en ese momento fue “beneficiar a la mesa de los argentinos y que los precios internacionales no impacten la canasta oficial”. La medida fue vista como un “error conceptual grosero” ya que, al prohibir la exportación, se inundó el mercado doméstico de carne, haciéndole perder rentabilidad a los productores ganaderos. Eso llevó a un proceso de liquidación de 60 millones de animales vacunos que había en el 2006 y se pasó a tener sólo 12 millones de cabezas de ganado, en tres o cuatro años. “Uruguay, con todo el rebaño que tiene, que son 12 millones de cabezas, hoy exporta más carne que la argentina, Insólito!”, exclama uno de nuestros consultados. Otro daño colateral de esta medida fue el cierre de 300 empresas frigoríficas, quedando hoy en funcionamiento 125 plantas y 12 mil 600 trabajadores de la carne en la calle.

La pregunta que se hacen todos es, por qué un sistema modelo, que ha funcionado por más de cien años, se ha desechado: “es algo que no tiene lógica, todos perdemos”. Ejemplos como los de la carne se repiten. Argentina llegó a sembrar 8 o 9 millones de hectáreas de trigo en el año 2001-2002 y a producir entre 16 a 18 millones de toneladas de trigo anuales, como Canadá y Australia, llegando a ser el país número uno en producción. Hoy descendió a 3,3 millones de hectáreas. **“La última vez que sembramos esa cantidad fue hace 110 años, cuando los campos se araban a caballo y cosechamos 9 millones de toneladas, cuándo hoy podríamos sacar 16, 17, 18 o 19 millones tranquilamente”.**

Comentario: La economía se encuentra subutilizada, con un enorme potencial; se planteó que éste era un ciclo similar al de 1890 a 1910, que fue el momento de mayor crecimiento de la historia Argentina, y se considera que se trata de un desperdicio único, que no se repite sino cada muchos años.

b. “Ellos están convencidos de que están haciendo una revolución y a nosotros nos parece que están haciendo un papelón”

Es sabido que los productores agropecuarios no le asignan precios a sus productos, pues eso se hace en un mercado donde se compite y se forma el precio, explica un entrevistado. “En el caso del trigo, compite la molinería con los exportadores. Pero ¿qué hizo el gobierno?, intervino esa competencia y le dijo a los exportadores: ustedes ¿cuánto exportaron el año pasado? ¿10?, bueno, acá tiene otra vez permiso para exportar 10, y salgan del mercado. Los exportadores agarraron los permisos, se carterizaron, salieron y le dejaron toda la oferta servida a los molinos”.

Aparte de las pérdidas que son evidentes, el sector rural debe pagar derechos de exportación según el cultivo. La soja paga un 35% de derechos de exportación; el girasol 33%; el trigo 23%, el maíz 20% y la carne 15%, se gane o se pierda. “Lo que nosotros vemos es una actitud perversa, pues se le sacó rentabilidad a todos menos a la soja, intencionalmente”. Esta medida hizo que los productores dejaran de producir leche, trigo y de exportar carne, pues la rentabilidad estaba en la soja. “Pero hasta en eso fracasó el gobierno; porque con la inflación y la subida de los costos ya ni siquiera la Soja, a determinada distancia de los puertos, rinde”, explican.

La molestia del sector con el gobierno crece, pues ha habido innumerables emergencias agropecuarias por la sequía y no han sido escuchados. La indiferencia del gobierno con el gremio es total. A las ocho solicitudes de audiencia requerida por los representantes del campo, ninguna ha tenido respuesta. **“Ellos están convencidos de que están haciendo una revolución y a nosotros nos parece que están haciendo un papelón”**, comenta el entrevistado.

c. “En el silencio de los empresarios, nosotros vemos complicidad”

En el año 2011 el oficialismo hizo algunos ajustes a través de las provincias y vía presión impositiva. En el caso del campo, subió entre 300% y 600% el aumento del impuesto inmobiliario rural, mientras que la valoración de los campos subió hasta un 1.000 %. A ello se agrega la inflación que para este año, según los entendidos, llegará a un 30%. Nuestro entrevistado reitera que todas estas medidas han impactado en todos los ámbitos de la producción.

Consultado por el rol de los empresarios y el impacto de estas medidas en su negocio, la respuesta sorprende: **“Salvo el campo, nadie habla. Nosotros no tenemos miedo y estamos en un país democrático todavía. En el silencio de los empresarios nosotros vemos complicidad. Acá se está jugando algo mucho más importante que un negocio, se está jugando un país”**.

“El sistema Argentino hizo que los empresarios dependieran del Estado y hacen con ellos lo que quieren. A los presidentes de los frigoríficos se les trata de carniceros y no de empresarios. Los empresarios argentinos tuvieron el país en sus manos y cuando vino la nueva política del Consenso de Washington, vendieron sus empresas a capitales extranjeros y ellos se quedaron como Gerentes de Relaciones Públicas. Brasil es dueño del cemento en Argentina”, cuenta un entrevistado

El deterioro ha avanzado a niveles muy profundos en Argentina y hay cosas que en el exterior se conocen menos, cuenta un entrevistado. “No hace mucho tiempo se aprobó una ley por la cual la Comisión Nacional de Valores puede intervenir a pedido de una parte minoritaria de las empresas, eso significa que cualquier empresa puede ser intervenida y el Estado no necesita tener acciones. Frente a eso ustedes no pueden esperar que haya inversiones”. En el país trasandino, el último año de ingreso neto de capitales fue en el 2005. A contar del 2006 en adelante, hay salida neta de capitales que suman 96 mil millones de dólares.

Existe frustración en los representantes del campo, de ver cómo otros países se han quedado con los mercados por el mal manejo de la autoridad. Hoy Argentina “trabaja a media máquina”, pues produce alimentos para 420 millones de personas, pudiendo llegar a superar los 500 millones de destinatarios de alimentos. “Argentina no tiene techo productivo. Esta es la segunda vez que el mundo nos da una chance al demandar lo que mejor sabemos hacer: en alimento y ahora en energía renovable, pero con los actuales administradores no podemos expresar nuestra potencia”.

El sector rural argentino ha dado un salto importante: la aplicación de tecnología en la agricultura como la siembra directa, que alcanza el 80% de la producción, el manejo genético de cultivos, maquinaria agrícola, etcétera. A ello, se suma el aporte que hacen empresarios agropecuarios a través de la red donde intercambian experiencias. **“En Argentina tenemos una Ferrari sin ruedas”**, dice uno de nuestros consultados.

Comentario: Una serie de medidas hicieron perder posiciones del 3er al 12º lugar en la exportación de carne en el mundo, siendo incluso superados por Uruguay. Se estima que esto significó una pérdida de la masa de ganado de unos 10MM, a lo que se suman los gravámenes que afectaron mayormente a este producto, perjudicando fuertemente al mercado nacional. La alternativa fue la soja, que se desarrolló fuertemente con un ciclo positivo de precios y de volúmenes. El gremio agrícola es el que

se ha plantado como el más claro resistente a las políticas de los Kirchner, habiendo logrado manifestaciones muy importantes hace algunos años y el primer gran golpe con el Vicepresidente Cobos. No fue posible, sin embargo, formar un frente político, en ese entonces, que tuviera continuidad.

IX. El cepo cambiario, el blanqueo y el fin de la era Kirchner

a. “El blanqueo es para los amigos del Gobierno de Cristina”

Entre las medidas adoptadas con cierta desesperación en el último tiempo por el gobierno argentino, destinadas a capitalizar las débiles reservas públicas del país, pueden destacarse dos: el ‘Cepo Cambiario’ y el ‘Blanqueo de Capitales’. El primero tuvo por objeto impulsar el crédito y darle un respiro a las finanzas públicas, mediante la restricción a la compra y venta de dólares libres, vigente anteriormente en el país trasandino. Naturalmente, lo que terminó finalmente por suceder, es que se mantuvo el mercado de dólares paralelo, alcanzando valores muy superiores al fijado como dólar oficial hasta en un 100%. Con estas medidas, lo que se buscó fue valorizar el peso argentino pero se logró el efecto exactamente contrario.

“Argentina instaló un control de cambios en los hechos. No salió una regulación donde se dijo vamos a tener un tipo de cambio múltiple donde tendremos un dólar comercial, un dólar financiero, un dólar turístico. No. El gobierno administra las divisas y le vende a los que autoriza el gobierno para poder importar. Esto lleva a que haya operaciones de sobrefacturación y subfacturación, para poder conseguir dólares baratos para venderlos en el mercado paralelo, porque la brecha se hizo tan amplia que comienza a incentivar operaciones ilegítimas. Pasa lo mismo cuando impones reglas discrecionales para acceso a programas públicos, para reparto de obras, reparto de fondos; esto de alguna manera aumenta el incentivo que tiene, tanto el sector privado y sector público, a que existan algunos focos de corrupción”, asegura un consultado.

Con posterioridad y ante el fracaso de esta política de ‘cepo cambiario’, se genera una política de blanqueo de capitales en el exterior, consistente en hacer regresar al mercado financiero formal un conjunto de capitales que se encontraban al margen de éste. Esto, producto del temor natural de la sociedad argentina a que se repitieran hechos económicos del pasado, tales como “el corralito”. Hasta ahora, ninguna de estas medidas ha logrado el resultado esperado ya que sólo aumentan la corrupción.

Para nuestros entrevistados, el blanqueo de capitales anunciado por el gobierno en mayo de 2013 fue una clara señal de que la administración de Cristina Fernández estaría llegando a su fin: “es un gobierno que se retira, que ya sabe que no sigue y tiene que blanquear la plata que ganó”. Al tiempo que se aseguran que “el peronismo ya está buscando un sucesor”.

“Este blanqueo es un parche. Lo que se está haciendo con esta medida es decirte: mirá flaco evadí, ocultá, no pagues impuestos, total cada cuatro años te condono la deuda... Este blanqueo, lo que intenta hacer, es sacar un poco de los dólares que están abajo del colchón a ver si los pueden volver a poner en el sistema financiero y así destrabar algunas actividades inmobiliarias que hoy están estancadas. La pregunta es: ¿soluciona el problema de la brecha cambiaria? No, ¿soluciona los problemas de inflación? No, ¿soluciona los problemas de confianza de la gente? No. Como señal para quien siempre cumplió con las reglas del juego, parece burla.”

Ya el 2009 hubo un blanqueo de capitales respecto del cual, nuestros entrevistados recuerdan, el escandaloso caso de un amigo y empresario de los Kirchner, Lázaro Báez, “dijo tenía una deuda de 500 millones de pesos, la blanqueó y listo!”. Uno de los consultados asegura “Argentina no tiene ninguna investigación por corrupción. “Este blanqueo es para los amigos, como fin de ciclo, un premio. Nadie espera que en el próximo gobierno alguien caiga en ‘cana’. Argentina no tiene sanciones”

Comentario: Se trata de una medida desesperada ya que no es sostenible, y para los entrevistados, que este mismo gobierno tenga que asumir el ajuste del tipo de cambio. No hay demasiada preocupación por la mala imagen internacional que implica este lavado de dinero encubierto.

Existe un masivo conformismo y resignación, pero a la vez un optimismo, en el sentido que se trata de un ciclo que no tiene opciones de continuar electoralmente por lo que debe haber un cambio. El mercado y la prensa no creen en las medidas del blanqueo, no esperan que logren sus objetivos declarados.

X. Economía: Percepción, Proyección Y Amenazas

a. “Argentina no tiene problemas de hardware, sí tiene un problema de software”

El cómo se ha manejado la economía argentina en los últimos cien años, da para una tesis de grado. Pues el denominador común que se menciona, a lo largo de nuestra investigación, es la incapacidad

que tienen sus dirigentes para administrar la bonanza, pues se carece de políticas públicas, diseño e implementación de éstas. En la primera etapa, Argentina logró sortear razonablemente la crisis teniendo, con posterioridad, un marcado retroceso que permite que algunos sostengan que el país ha vuelto al punto cero, perdiendo los resultados obtenidos de comienzos del siglo XXI. El actual estado de cosas augura importantes dificultades para la economía argentina en los próximos años si no se concreta un giro en el manejo de sus políticas públicas: “de hoy para adelante, es una situación compleja y las bonanzas se terminan”. Si bien existen algunas reservas externas que dan un pequeño respiro a la economía, la solidez interna de Argentina ha desaparecido y sigue cuesta abajo, pues hoy el país vecino tiene déficit fiscal en la cuenta corriente, baja tasa de inversión, baja creación de empleo y alta inflación.

Sin embargo, no todo es pesimismo. Argentina es un país con grandes recursos naturales y de energía. Una programación adecuada de la explotación de estos recursos, así como una institucionalidad que fortalezca las normas que garanticen una productividad creciente y el respeto a las mismas, permite avizorar que Argentina puede levantarse nuevamente en el terreno económico si se logran los consensos adecuados para ello y se eliminan los focos de “corruptela” interna.

“Argentina no tiene problema de hardware, sí tiene un problema de software. Y el software es todo lo que tiene que ver con la política pública, diseño e implementación. Porque el hardware está bien y si quieres a mediano plazo, Argentina tiene un futuro como la mayoría de los países de la región, porque tenemos tres grandes sectores que son generadores de rentas en los cuales va a existir demanda internacional sostenible para la década; y esos son: el sector del agrobusiness, el sector minero y el sector energético”

De estos sectores que se mencionan, según nuestros consultados, algunos de ellos ya están en desarrollo, como lo es “el sector agrícola, mientras que el sector minero está comenzando a funcionar y, en materia energética, sólo falta que se ponga en marcha la explotación de Vaca Muerta”, se explica. A juicio de nuestros entrevistados, estos son los tres grandes sectores generadores de renta que van a permitir solventar un desarrollo más importante, como también consolidar el tejido industrial, que es donde se evidencian grandes problemas de productividad.

La radiografía que existe hoy para el resto del mundo, es que Argentina vuelve a pasar por un mal momento económico. Pese a este panorama, nuestros entrevistados son optimistas a la hora de analizar el futuro: “existe una estructura de fondo que nos permite ser optimistas en el mediano plazo **ya que se considera que Argentina es uno de los 8 países del mundo que va a tener mayor crecimiento y producción de alimentos en los próximos 20 años. Argentina tiene un potencial energético notable, Argentina tiene un potencial minero, ni hablar de la capacidad agrícola**

y agroindustrial. Ni bien se corrijan estas cuestiones de las que estamos hablando, Argentina va a volver a ser un país de atracción”.

Hay consenso en que Argentina necesita un nuevo marco referencial que no pasa solamente por ajustar a los equipos económicos para llevar adelante estos cambios: “la gran dificultad que se tiene hoy, y que se ha agravado en estos últimos cinco años, es que ha existido un cambio muy fuerte en el régimen de políticas públicas y existe la sensación de que Argentina se ha vuelto un país poco confiable para el inversor. Ha dejado de dar marcos de seguridad y nadie invierte en un país donde te prohíben girar utilidades o en un país donde los cambios se hacen a través de decretos y por vía oral. Argentina, con este nuevo sistema de normas escritas y no escritas, está transformando sectores transables en no transables, y espanta a las inversiones”, critica un entrevistado.

Por ello, se asegura que lo que debe hacer la Argentina ahora es corregir “el hardware” que es donde tiene el problema. Problema que dice relación con las políticas públicas y reglas de juego claras. “Acá necesitamos instituciones que sean flexibles que puedan adaptarse a los cambios que existen a nivel económico, pero que generen reglas de juego transparentes, que impliquen premios y castigos, que sean conocidas por el inversor y que se sepa que, una vez que aceptas esas reglas, ellas se van a cumplir”.

Otro sector que se identifica como carente de normas y reglas, es el Comercio Exterior y en el control de cambios: “estos sectores, hoy por hoy, tienen la mayor ausencia de reglas claras”. A modo de ejemplo, se mencionan dos empresas extranjeras que han tenido problemas: la Minera VALE do Rio Doce y ARMANI; la primera no puede remesar sus utilidades y, la segunda tiene impedimentos para importar sus productos. “Estamos en una radicalización que obviamente dificulta los negocios al extremo, toda vez que Argentina tiene problemas para la inserción internacional”. Otros temas técnicos a corregir, según dicen, son “el sistema tributario, pues la presión tributaria es muy fuerte por lo que es muy complejo cumplir con el Fisco, lo que afecta la creación de negocios. Otras actividades económicas necesitan autorizaciones gubernamentales por leyes vigentes. Desde el punto de vista técnico hay que simplificar y desregular. Argentina no necesita más leyes”

Pese a todo este escenario, se hace hincapié en que Argentina sigue siendo vista como un escenario de atracción. “Chile ha sido un gran inversor en Argentina en la primera parte del siglo XXI: han venido, se han instalado y ahora son grandes empresas de retail”, se menciona.

Comentario: Casi no hay flujos relevantes de inversión extranjera. Se considera que Argentina ha perdido mucho terreno que países como Chile han aprovechado muy bien. Las principales causas son: la crisis de 2001 y el no pago a los bonistas, y la inseguridad cambiaria. Se presume que ello cambiará bruscamente cuando se normalicen, en un futuro gobierno, las normas. Se indica como algo significativo la salida de Vale do Rio Doce, empresa minera que había invertido más de cuatro mil millones de dólares y que, sin embargo, se retira, lo que marca un grave precedente.

Se menciona que Chile es un modelo a seguir y que en Argentina están en una etapa muy inicial. Es esperable, para los entrevistados, que exista un potencial similar al de Chile en la minería.

b. “10 años es mucho tiempo y la gente se cansa”

En octubre Argentina tiene elecciones legislativas donde se renovará la mitad de los miembros de la Cámara de Diputados y un tercio de la Cámara de Senadores. Si bien quedan dos años para que termine el gobierno de Cristina Fernández (2015), estos comicios son determinantes para una posible reelección de la actual Mandataria, quien ha manifestado su intención de continuar al mando de Argentina, aunque en sus discursos repita “no soy eterna”.

Para que la Presidenta argentina continúe en el cargo, deben darse algunos escenarios que la pongan en una posición privilegiada para lograr su objetivo, como por ejemplo, que el oficialismo gane la mayoría de los curules y así pueda impulsar una reforma Constitucional, ya que la Carta Magna del país vecino sólo acepta la reelección por dos períodos consecutivos.

Sin embargo, la polarización que está viviendo Argentina, podría estropear los planes de la señora ‘K’. A juicio de alguno de nuestros entrevistados, es difícil que el oficialismo logre una mayoría en ambas cámaras ya que “hay una fase de agotamiento de este gobierno que no hay que olvidar”. Mientras que otros observan con cautela el proceso: “la posibilidad de reforma a la Constitución no hay que descartarla. La elección de octubre, es sobre si logra o no el número para el cambio. Si no consiguen el número para la enmienda, sucederse es bastante difícil”

En lo que si hay consenso, es que Argentina necesita un cambio y con ello plantear una alternativa al populismo, con el objeto de recuperar la capacidad de transacción entre las urgencias del presente, que tiene muchas, y las demandas y necesidades de un futuro que se ha venido encima. **“Argentina tiene un concepto de política en el cual el tema es ganar la elección y, una vez que ganas la elección, haces lo que quieres, y las instituciones deben ser funcionales a tu estrategia de poder”.**

Tal como han reiterado nuestros entrevistados a lo largo de las conversaciones, la molestia de los argentinos se ha comenzado a sentir porque les está afectando en lo económico, y los más perjudicados con este modelo son quienes componen la clase media. Luego está el sector de más bajos ingresos, que son absolutamente dependientes de los subsidios. Hay 9 millones de personas que son pobres; un millón de jóvenes entre 15 y 25 años que son 'NINI' (no estudia ni trabaja). Después están los sectores de clase alta que están divididos en los que están haciendo buenos negocios de la mano del gobierno (1/3) y los otros 2/3 que están en contra. En el medio está esa clase media que va a ser determinante.

c. **“Hay que trabajar más hacia la previsibilidad e institucionalidad, ese es el desafío”**

Al decir de nuestros entrevistados, los grandes desafíos de Argentina son: en lo político, recuperar la previsibilidad institucional a través del respeto a la Constitución. “La Constitución es ésta y hay que cumplirla. Todavía no la cumplimos en algunos temas fundamentales, como por ejemplo, en la necesidad de establecer un nuevo pacto fiscal entre Nación y Provincia. Debemos dejar de discutir el tema de la alternancia en el poder, la Constitución tiene sus plazos y sus límites... la primera previsibilidad que tiene que tener un horizonte político en una democracia republicana, es que cada tantos años hayan mecanismos de traslado, eso está previsto”, comentan.

Otra cosa que hay que recuperar en la Argentina, son los mecanismos de desarrollo económico que el populismo ha desactivado. “Por ejemplo, no hay modelo de desarrollo económico exitoso que no haya respetado el circuito de las 4 ies: información, incentivos, inversiones e innovación. En el caso de ustedes, los respeta con Piñera; los respeta Mujica en Uruguay. Acá en INDEC –Instituto Nacional de Estadísticas y Censos- nos dicen que la inflación es del 10%, cuando todo el mundo sabe que no es cierto. Si el principal instituto estadístico oficial está mintiendo, toda la información se distorsiona. Cuando hay información distorsionada nadie invierte y todo esto destruye el circuito de la innovación”, razona el entrevistado.

Parte importante de nuestros entrevistados sostienen que Argentina debe dar un paso en materia de previsibilidad normativa y constitucional, de manera tal de asegurar períodos relativamente extensos de mantención de las reglas del juego y certezas para los inversionistas: **“Argentina puede volver a acceder a los mercados internacionales y, si miden el nivel de endeudamiento, las instituciones te van a prestar en un mundo que todavía es líquido y a tasas bajas. Luego, reponiendo cierta previsibilidad institucional sólo en el sector energético, tienes para desarrollar reservas potenciales muy importantes: Vaca Muerta, Los Molles, gas no convencional y el sector agropecuario que tiene una capacidad infinita”**. “Creo que la capacidad de recuperación de Argentina va ser rápida porque hay potencial. Yo soy optimista, y el futuro está abierto”, concluyen.

Comentario: Existen rasgos que los entrevistados asumen como permanentes en la naturaleza de Argentina. El populismo exagerado de Cristina y Kirchner les parece una fase extrema que se potencia con el mantenimiento de políticas de bonos a los más pobres, con asignaciones de 80 dólares por hijo y subsidios en las cuentas de servicios básicos que no discriminan a personas de altos ingresos. Es la base electoral, los grupos menos favorecidos que ven en esta ayuda la necesidad de seguir apoyando un proyecto político que los favorece. Un eventual futuro gobierno, no podrá retirar de golpe estos subsidios para evitar descontentos sociales.

XI. La relación del gobierno con la prensa

a. **“No quiero que Guillermo Moreno me llame”**

Uno de los elementos más sintomáticos del desordenado y a veces caótico panorama político de Argentina, es la relación conflictiva del Ejecutivo con los medios de comunicación, donde la Presidenta no ha podido esconder su abierta intención de controlar aquello que se publica y aquello que no, entrando crecientemente en fases de abierta pugna y de intentar, por medio de diversas normas, obtener su objetivo central. Dejemos que nuestros entrevistados nos ilustren sobre este tema:

“Ha habido muchas formas de censuras indirectas de este gobierno. La más grande ha sido la Ley de Medios, que sigue sin aplicarse hoy después de tres años de sancionada, debido al freno impuesto por el Poder Judicial. Otra forma de censura indirecta, es a través de la publicidad oficial que se distribuye de acuerdo a criterios muy poco claros, en donde los amigos del gobierno se llevan el 90% de la publicidad oficial y los medios que lee la gente se llevan sólo el 10%. Ahí también hay un desperdicio”.

El intento porfiado del Poder Ejecutivo de judicializar el problema con el Diario Clarín, el cual no ha tenido éxito esperado, ha sido visto como una señal de cierta independencia que aún persiste en un desprestigiado Poder Judicial.

“Las administraciones K siempre han visto a los medios de comunicación independientes como una suerte de adversario o enemigo político al que hay que arrasar. Para ello, se esgrimen variadas teorías que básicamente tienden a asimilarlos como una corporación maldita que conspira y está inspirada por agentes anti-argentinos que van contra el ser y el interés nacional, que mienten, que tienen mala fe y que, por lo tanto, hay que tratar de eliminar”, comenta un entrevistado.

Pese al traspíe judicial que sufrió el oficialismo con la Ley de Medios, el gobierno no baja los brazos e insiste en buscar otros mecanismos para estrangular a la prensa independiente. En esa

línea el Secretario de Comercio Exterior, Guillermo Moreno, dio luz verde a una nueva restricción o “cepo publicitario”, que tiene como fin la suspensión de publicidad oficial y privada. “El gobierno ha entendido con claridad que la manera de pelearle a La Nación y Clarín es cortándole la publicidad oficial y luego la publicidad de los dos sectores determinantes, que son la actividad inmobiliaria y las ofertas del supermercados; y efectivamente lo está ahogando”, explican.

Aunque el gobierno anunció la controvertida medida, fue un llamado telefónico a los empresarios el que marcó la diferencia: “Moreno levantó el teléfono y le dijo a los empresarios: ustedes no publicitan más en La Nación y Clarín...y si lo hacen, se los haremos sentir...”, relata uno de nuestros consultados.

Lo que se intenta con esta disposición es ahogar a los medios de comunicación independientes y dejarlos en la bancarrota, pues los avisos publicitarios son su principal fuente de financiamiento: “un montón de los empresarios que recibieron el llamado de Moreno dejaron de publicitar con la Nación. Más aún, hay empresarios a los cuales no llamó Moreno y también dejaron de publicitar. Y tú les preguntas ‘¿por qué dejaste de publicitar?’, **‘Porque no quiero que Guillermo Moreno me llame’**. Esa es otra degradación de la institucionalidad”.

Quienes se han visto afectados por esta polémica resolución comentan: “Están en una situación de emergencia. Otros diarios comenzaron con un retiro voluntario. El diario La Nación sólo puede solventarse hasta fin de año. Esa es la dinámica de la institucionalidad”.

El diario La Nación, que tiene una línea editorial más bien conservadora, siempre fue crítico al gobierno de Néstor Kirchner y pese a ello se le ha respetado su independencia, pues el oficialismo tiene claro que en determinados temas son autónomos.

Un cosa distinta pasa con el diario Clarín, “que tiene la notable facilidad para posicionarse cerca del gobierno cuando éste viene marchando bien”, cuentan. “Ahora está enfrentado con el oficialismo. Y lo que le pasó a Clarín es que el gobierno lo considera un traidor”. Se dice que Clarín fue socio del gobierno hasta el 2008. “Hasta que Néstor se sintió muy fuerte y no necesitaba a ningún medio de comunicación como socio. Y Clarín pasó a ser un monopolio.”

b. “La SIDE tiene una importancia muy grande en el gobierno”

El panorama que hoy vive la prensa argentina es más bien hostil y de censura, y son amenazados constantemente: “si escribes cosas que no le gustan al gobierno, te dicen: ‘Tú haces eso y te voy a caer a vos, a tu mujer y a tus hijos...’”.

Al parecer Argentina está volviendo a las antiguas prácticas autoritarias para limitar la libertad de expresión y otras libertades: “acá permanentemente ocurre lo que nosotros llamamos los

‘aprietes a los periodistas’. Se les amenaza. Los K utilizan la secretaria nacional de inteligencia (SIDE), para convertir a gente y para amenazar con la AFIP (Administración Federal de Ingresos Públicos); ésta es utilizada para molestar y seguir a la gente, mientras el SIDE está muy activo”.

Un organismo que volvió a tener relevancia en la política interna de Argentina con la administración K es, como comenta el entrevistado, es la Secretaría de Inteligencia del estado (SIDE), tradicionalmente dedicada a asuntos de política exterior, de inteligencia interna o manejo de información sobre opositores.

Sin embargo, hoy se observa un vuelco en su actividad. Si bien volvió a tener importancia en cuestiones de política interna, ahora sirve, además, de instrumento del gobierno para emitir amenazas encubiertas y contribuir, de esa manera, a la limitación de la garantías individuales, particularmente a la libertad de expresión y libertades políticas: **“Hay un elemento nuevo en la política Argentina, que es el peso que tiene la Secretaría de Inteligencia del Estado en la interferencia de las conversaciones, tus intimidaciones. En cuanto levantas un poco la voz para ser oposición, te saco una carpetita y te digo no hables más. Eso no es parte de las reglas del juego de la democracia. La SIDE tiene una importancia muy grande en el gobierno y maneja una gran suma de dinero”**, advierten los entrevistados.

Uno de nuestros entrevistados comenta: “a mí la gente no me dice ‘que buenas son tus notas’, ‘que buen periodista que eres’, ‘que inteligente que eres’... me dicen ‘que valiente que eres’. Somos patéticos, llevamos 30 años de democracia y soy valiente por publicar una noticia en un país donde debiera haber libertad de prensa”.

Comentario: El diario La Nación desde el inicio, y el Clarín con posterioridad, encabezan la lista de los adversarios del gobierno actual y se han intentado maniobras para presionar el financiamiento, la publicidad, el acceso al papel y la extorsión en diversas formas para manipular los contenidos. El diario La Nación, aunque mantiene la posición de observador independiente, reveló que carece de recursos para sobrevivir en el largo plazo. El periodista Lanata es un ícono de independencia, de denuncias al gobierno y de los casos de corrupción.

Parte II: Informe Imagen de Chile en Argentina

2013

Tabla de contenido

Informe imagen país	25
I. Imagen de Chile en Argentina	25
a. Objeto del Estudio	25
b. Objetivos Específicos	25
c. Vinculación con el Estudio de Gobernabilidad	25
d. Metodología	25
e. Objetivo y Preguntas de Investigación	26
II. Descripción general de resultados	26
a. Extractos de Entrevistas Personales Relevantes	26
b. Análisis de Entrevistas sobre las Dimensiones del NBI	29
c. Encuestas Online	32
III. Respondiendo a las hipótesis	32
a. Hipótesis (H0)	32
b. Hipótesis Alternativa (H1)	33
c. Hipótesis Alternativa (H2)	33
IV. Consideraciones finales sobre la imagen de Chile	33
V. Conclusión	35
Anexo: Encuesta online de percepción sobre Chile en Argentina	36

Informe Imágen País

I. Imágen de Chile en Argentina

a. Objeto del estudio

El estudio de riesgo institucional propuesto, en el caso de Argentina, se planteó como un informe base, el cual se complementó con el desarrollo de diversas entrevistas personales en Argentina, a un grupo relevante de líderes de opinión o **Núcleos**, segmentados por núcleos de valor, con foco en los siguientes temas:

1. **Percepción de la Argentina**
2. **Percepción de la región y de la Argentina en la región**
3. **Percepción de los países relevantes para la Argentina (Chile)**

Para el desarrollo de las entrevistas descritas, se prepararon bases de personas de alto nivel, especialmente seleccionadas, que fuesen representativas de sectores y sensibilidades significativas y con importancia en cuanto a la información que según su experiencia y conocimiento, fuesen capaces de proporcionar. Éstas se contactaron directamente y fueron abordadas en entrevistas personales, con cuestionarios previamente elaborados por el equipo de investigación.

Para la definición de los actores relevantes que fueron entrevistados, el CEIUC utilizó sus vínculos e información a nivel político, económico, social, comunicacional y académico, los cuales le permitieron desarrollar, por una parte, un adecuado diagnóstico, y por otra, el enlace que permitió concretar las entrevistas en forma personalizada.

b. Objetivos específicos

Principalmente, desarrollar una serie de entrevistas con informadores claves o **Núcleos**, basadas en las 6 dimensiones o ámbitos temáticos del Nation Brands Index™ (NBI), desarrollado por Simon Anholt:

1. Exportaciones
2. Gobernabilidad
3. Cultura
4. Personas
5. Turismo
6. Inversiones e Inmigración

Además, se consultó a algunos de los principales medios de comunicación, intermediarios entre élites y la opinión pública. El desarrollo de las entrevistas fueron efectuadas personalmente por

Nicolás Cobo, subdirector del proyecto, junto a una investigadora calificada que se designó en este proceso, a fin de darle un alto nivel al contacto y generar antecedentes orientados a una mejor interpretación de las mismas. Para la elaboración de los cuestionarios, fuimos apoyados por académicos de la Facultad de Comunicaciones de la Universidad Católica, quienes trabajan temas de marketing territorial y nation branding, así como especialistas con experiencia en la elaboración de encuestas.

En cuanto a los resultados, se elaboraron análisis de las muestras y trabajo de conclusiones, donde se buscó construir escenarios posibles, predecir sucesos de riesgo e identificar tendencias dominantes. Esto, en interacción con la Fundación Imágen de Chile, según conveniencia, con enfoque en los resultados esperados, y disponibilidad de las instituciones.

c. Vinculación con el estudio de gobernabilidad

Como parte primera de esta investigación, se desarrolló un estudio de riesgo regulatorio y de gobernabilidad, basado en la metodología elaborada anteriormente por el Centro de Estudios Internacionales de la Pontificia Universidad Católica de Chile, aplicada en este caso a la Argentina. En esta etapa, se ha solicitado una profundización particular respecto de la **Imágen País de Chile** según se observe tras el análisis del conjunto de entrevistas recolectadas. Todo ello, basado en el Nation Brands Index™ (NBI) y la metodología que lo sustenta, considerando sus 6 dimensiones.

Si bien, la lectura de los productos entregados debe realizarse separadamente, es fundamental entender que conforman una serie de etapas que completan y complementan un estudio más acabado e integral sobre la percepción de la imagen de Chile en Argentina.

d. Metodología

Con el fin de focalizar el estudio hacia los objetivos expuestos anteriormente y obtener los resultados esperados, se identificaron y seleccionaron Núcleos que representarían segmentos relevantes de la sociedad argentina. La muestra de personas seleccionadas se efectuó por la Dirección del proyecto que, para estos efectos, sostuvo reuniones con Presidentes de los centros de pensamiento argentinos de mayor nivel, a fin de asegurar la inclusión de un conjunto de alta representatividad, en miras a obtener las respuestas requeridas según los cuestionarios y objetivos definidos. Posteriormente, mediante el análisis de los resultados obtenidos, se buscó contrastar si las entrevistas personales y las respuestas online mostraban diferencias significativas.

Los **Núcleos** se definen como líderes de opinión o informantes calificados por áreas temáticas (de acuerdo con las dimensiones del NBI basado en la metodología de Simon Anholt), como también informantes ligados a algunos medios de comunicación de prestigio.

1. Hipótesis (H0)

La relación Chile y Argentina es profunda, está bien desarrollada y existen pocos espacios para profundizarla. Se trata de países vecinos que tienen un natural conocimiento recíproco, con un importante nivel de profundidad en este conocimiento.

2. Hipótesis Alternativa (H1)

¿Qué elementos socioculturales (idiosincrasia) necesitamos considerar para incrementar el intercambio? ¿Cómo fortalecer las relaciones Chile y Argentina?

3. Hipótesis Alternativa (H2)

Existe espacio para aumentar la inversión de Argentina en Chile, aumentar los flujos de turismo y de Inversión Extranjera Directa, así como también de comercio, a través de la asociatividad.

Hay que tener en consideración, para estas hipótesis, que hasta hace poco tiempo atrás las fuerzas asociativas de ambos países encontraron un punto de quiebre en la crisis de 1978 pero que, a partir de la solución del conflicto con el Tratado de Paz de 1984, se inició un período espacialmente favorable para el fortalecimiento de una relación basada en las confianzas, de complementariedad e integración. En este sentido, el Tratado de Maipú de Integración y Cooperación entre la República de Chile y la República Argentina suscrito el 30 de octubre de 2009, constituyó un hito en el proceso de integración chileno-argentino. Sin embargo, este proceso se encuentra aún pendiente de profundización, mejor aprovechamiento y mayor potenciación, a pesar que existe un marco jurídico institucional que brinda lo necesario para ampliar el vínculo hacia una relación de mayor envergadura y nivel.

e. Objetivo y preguntas de investigación

La investigación se orientó a los siguientes objetivos:

- Conocer la imagen de Chile en informantes claves (observadores de la realidad, desde Argentina) de la relación Argentina-Chile, basada en las dimensiones del NBI.
- Conocer algunos elementos diferenciadores de la imagen de Chile respecto de otros países de la región y, si es posible, identificar elementos o factores que favorecen u obstaculizan la relación Argentina-Chile.

Según los objetivos que se han descrito, se proponen de manera preliminar las siguientes preguntas enfocadas a incluir, en las entrevistas planteadas, todos los temas concernientes a este estudio, con base en las dimensiones de Anholt en NBI, como se muestra a continuación:

1. EXPORTACIONES: ¿Podemos potenciar la penetración del mercado Argentino con productos chilenos? ¿Qué sectores? ¿Qué elementos hay que considerar? ¿Qué elementos deben estar en la base de la comunicación?

2. GOBERNABILIDAD: ¿Qué se conoce de la situación de gobernabilidad de Chile en Argentina y qué espacios de oportunidad se visualizan para maximizar la relación bilateral?

3. CULTURA:

a. Ámbito sociocultural: chilenos y argentinos ¿qué elementos hay en la base de la sociedad Argentina (normas/valores) que los organismos de promoción sectorial deben considerar al establecer relaciones con Argentina? ¿Hay una “cultura Argentina”, un modo de ser particular?

b. Intercambio en el ámbito de la cultura: ¿Hay interés, más allá de lo declarado, de densificar el intercambio cultural entre Chile y Argentina? ¿En qué ámbitos? ¿Hay espacio para que Chile exporte “productos culturales”? ¿Qué pasa con la literatura chilena? ¿El cine? ¿El arte? ¿El deporte? ¿Qué intereses tienen los argentinos? ¿Qué comunicar?

4. PERSONAS: ¿Es consistente la visión que nos entrega el NBI sobre la percepción de los chilenos en la opinión pública Argentina? ¿Cómo perciben a “los chilenos”? ¿Qué saben de cómo somos los chilenos? ¿Nos ubican en el mismo clúster que los demás países de la región? ¿Hay características comunes a la base de chilenos y argentinos? ¿En algún ámbito en particular? ¿Qué de lo anterior permite detectar espacios de fortalecimiento de las relaciones? ¿En qué convergemos, en qué nos diferenciamos, hay espacios de conflictos? ¿cómo perciben nuestra organización social?

5. TURISMO: ¿Se percibe a Chile como destino turístico para Argentina? ¿Se percibe a otros destinos de la región como atractivos turísticos? ¿En qué ámbitos podría haber espacio para fortalecer la oferta turística de Chile en Argentina? ¿En qué segmentos hay espacio para la promoción del turismo chileno? ¿Cómo atraer mayor volumen de turistas Argentinos a Chile? ¿Cuáles son sus intereses y expectativas?

6. INVERSIÓN E INMIGRACIÓN: ¿Cómo potenciar las inversiones de Argentina en Chile? ¿Qué oportunidades se visualizan en las medianas empresas? ¿Qué se puede intercambiar en materia de inmigración?

II. Descripción general de resultados

Dentro del análisis que surge de las entrevistas e investigación realizadas, podemos notar que Argentina tiene tres grandes áreas geográficas: **la gran metrópolis**, que es el eje Bueno Aires-Rosario, que ellos identifican como las dos grandes ciudades y donde “está la gran urbanidad, lo más cosmopolita”. El comportamiento del porteño, nombre con el que se identifica a quienes habitan esa zona, es muy distinto al del argentino que vive en la **campiña**

y del que vive en las **ciudades medias**, como son Mendoza, San Juan o Salta. En estos tres ejes, si bien existen elementos en común, tienen importantes diferencias; “Argentina todavía es un país con mucha diversidad”. Paralelamente, se advierte que Buenos Aires es una ciudad global, más que Argentina.

Asimismo, y considerando las diferencias que existen entre las distintas zonas del país trasandino, cada uno de estos grupos tiene una manera específica de ver al chileno. En esa línea, dejaremos que hablen nuestros entrevistados.

A continuación, se extractan declaraciones literales que sirven de ejemplo para mostrar una tendencia dominante o saturación de las respuestas, frente a las preguntas que se realizaron en las entrevistas y que más adelante serán comentadas.

a. Extractos de entrevistas personales relevantes

1. ¿Cómo se ve Chile?

Existe la mirada de los andinos, los cuyanos, que tienen admiración por Chile y valoran su respeto institucional e incluso van a veranear a Viña del Mar.

2. ¿Y cómo se ve a Chile desde Buenos Aires?

Como un país extremadamente ordenado y al cual se le respeta por la evolución que ha tenido en términos de la institucionalización de su vida política y económica. Existe un consenso donde Chile está visto como un país que ha logrado una institucionalidad y una organización bastante poco lograda en la Argentina. Además, nos separa de Chile, miles de kilómetros. Nosotros miramos al Atlántico y al medio está Los Andes. Desde el punto de vista geográfico, Argentina es un país aislado del mundo, porque está la pampa de un lado, del otro lado Los Andes, el atlántico. Hasta los vecinos están lejos, salvo Uruguay.

3. ¿Cómo es vista la personalidad de los chilenos?

Más fríos... conservadores. Históricamente se vio a Chile como un país conservador.

4. ¿Cómo se percibe a la personalidad del chileno?

Existe cierta rivalidad con Chile. Con los brasileños, bolivianos y paraguayos no nos pasa. Las diferencias de clase en Chile se notan. Existe una elite de muchísimo poder, muy conservadora. Hay mucha división de clase, no sólo en términos económicos, sino también cultural-social. Argentina es más heterogénea, hay más movilidad, culturalmente es más progresista.

5. ¿Cómo ven la personalidad del chileno?

Son más conservadores. Si bien ustedes avanzaron mucho, se les ve como un país tremendamente clasista. Lo vemos mucho más clasista que la Argentina, a pesar que Argentina es mucho menos democrática. Lo vemos así, y eso molesta. Inclusive hasta

racionalmente hay división de clases en Chile, la gente es más blanca en clases más altas.

6. ¿Cómo se ve la personalidad de los chilenos?

Hay una cosa competitiva. Algunos argentinos piensan que hay algo de envidia, que las mujeres argentinas son más lindas. Creo que, de todos los países limítrofes, ustedes tienen una personalidad y una característica de país que es la más diferente de Argentina. Los chilenos son algo distinto.

7. ¿Qué opinión tienen los argentinos de los chilenos?

En general, que tienen una economía que funciona. Un país socialmente injusto, con grandes diferencias sociales, clasistas (8-10 familias dueñas de la riqueza chilena). Mucha división de clase, los ricos tienen mucha plata. Es una sociedad muy fragmentada en lo social.

8. ¿Nos ven fríos, conservadores?

Hay más antipatía que simpatía con respecto a los chilenos y una amplia franja de indiferentes.

9. ¿Por qué no nos ven con simpatía?

Hay una parte de desconocimiento porque a pasar de estar tan cerca estamos lejos. Salvo Mendoza, zona donde la relación Chile-Argentina es muy marcada.

10. ¿Estas características de los chilenos pesan a la hora de hacer negocios?

Sí, pesan. Prochile ha hecho mucho para acercar empresas argentinas a Chile con el fin de aprovechar las ventajas que tiene Chile en los diversos acuerdos comerciales, y no ha tenido éxito, la recepción ha sido fría. Hay razones de tipo cultural, nos cuesta mucho trabajo llegar y creo que es una lástima.

11. ¿La falta de fluidez entre chilenos y argentinos se da por falta de interés nuestro o de ustedes?

Yo creo que por el lado chileno, porque nosotros tenemos un grado de nacionalismo muy marcado entonces la búsqueda tiene que ser de terceros hacia acá. Hay que promover los temas y la discusión, desarrollar vínculos académicos y profundizar lo empresarial.

12. ¿Hay integración entre Chile y Argentina?

Las sociedades argentina y chilena, las culturas, no han logrado integrarse, siempre ha habido una rivalidad. Los amigos de la Patagonia, no eran chilenos eran chilotes... creo que culturalmente siguen poco integradas.

13. ¿Cómo ven los argentinos a los chilenos?

Hay mucho desconocimiento, es muy similar a lo que ocurría con Brasil, que por cercanía geográfica estuvimos 500 años al lado y no pasaba nada. El desconocimiento entre Brasil y Argentina era total y absoluto. Una de las cosas que ha dejado el MERCOSUR, además de haberse multiplicado el comercio, es que hay un conocimiento social muy fuerte. Se adquirió un conocimiento entre las sociedades muy fuerte. Como con Chile, no hubo un

proceso de entendimiento comercial, esto no se dio. El comercio, una de las cosas que tiene, es crear las bases objetivas y concretas de los lazos, con Chile eso no está.

14. ¿Cómo nos ven los argentinos a los chilenos?

La mirada que se tiene de Chile es que es una sociedad mucho más cerrada en términos de lo que son sus valores culturales. La sociedad Argentina es más abierta. Se dice que la sociedad chilena es más tradicional. Creo que, a diferencia de Argentina, en Chile hay 20-30 grandes familias que manejan el sistema político. Es una sociedad más religiosa. Si bien en términos económicos es una sociedad liberal y abierta, para nosotros es interesante observar la rebelión educativa, porque esa demanda al sistema es de mejora social y que la clase media está ganando espacios en la sociedad. Mi sensación es que nos falta, al argentino y al chileno, mucho conocimiento. Creo que la cordillera es una barrera cultural.

15. ¿Cuál es la imagen que los argentinos tienen de los chilenos?

Ustedes están al otro lado de la montaña. Tienen una carga histórica muy fuerte donde el Argentino se expresa del 'chilote' (chileno), 'el bolita' (boliviano), 'el brazuca' (brasileño), cosa muy propia del argentino. Esa es la imagen tradicional. Pero está naciendo otra imagen que es la del chileno 'business-man', el chileno ejecutivo, el chileno de la Concertación, el chileno con el que se puede trabajar y hacer políticas de Estado.

16. ¿Eso le llama la atención a la clase política argentina?

Es una sensación que está comenzando a crecer y se preguntan, cómo a nuestro alrededor hay cosas que ya no se discuten y nosotros aún estamos discutiendo.

17. ¿Cómo se percibe Chile en Argentina?

A Chile lo tenemos como un país tremendamente ordenado. Los que añoran el potencial de Argentina les gustaría ver ese modelo de Chile y de sucesión presidencial. Pero Chile no es un modelo para la Argentina. Nosotros podemos tener un modelo como el de Brasil.

18. ¿Cómo nos ven los argentinos a los chilenos?

Ustedes hicieron un país con muchas dificultades geográficas, armaron un trabajo de equipo, un proyecto país y tienen una clase dirigente que a nosotros nos llama la atención. Nosotros consideramos que el nivel de corrupción es bajísimo en Chile.

19. ¿Los argentinos elegirían a Chile para vivir?

No, no es para vivir, capaz para hacer negocios. Son una sociedad conservadora. Acá permitimos que se casen los gay, los transexuales se operen, que sea gratis la inseminación artificial. Ustedes son unos aburridos, parcos, serios.

20. ¿Cómo ven a Chile en materia de gobernabilidad?

Se habla con respeto de Chile. A veces la prensa oficial hace mucho énfasis en el problema que tiene con los estudiantes, pero se cita a Chile como ejemplo.

21. ¿Cómo nos ven los argentinos como país?

Nosotros vemos que Chile está organizado, ordenado, llevando muchas inversiones extranjeras, tiene un gobierno bastante prolijo. Comparado con nuestra historia, nosotros los vemos con mucha diferencia de clases todavía. Argentina está más avanzado en temas valóricos, como el matrimonio gay y el aborto... En temas de transparencia a nivel institucional Chile está muchísimo más adelantado que Argentina.

22. ¿Cómo se percibe Chile a nivel económico?

Se habla de su solidez institucional. Se toma como país que va accediendo a un Estado de desarrollo. Se le cita como país maduro institucionalmente. En materia minera, también se pone como ejemplo a Chile.

23. ¿Cómo ve el argentino a los chilenos en términos de imagen?

La imagen de Chile como país, en términos de seguridad y orden, está muy instalada en la Argentina, hay una buena imagen. Se le percibe como un país interesante que tiene llegada a ciertos negocios que aquí en Argentina no hay.

24. ¿Qué admira Argentina de Chile?

La transición democrática ha sido importante, aunque se plantea que Chile pudo haber hecho más en el tema de los derechos humanos y su revisión, pero también es cierto que la dictadura chilena fue distinta a la de Argentina. Se admira todo lo que ha sido el ordenamiento de la economía y la estabilidad económica que le han dado a su país: han pasado de Pinochet a la Concertación y de la Concertación a Piñera. Han tenido una estabilidad de una mirada como nación. Se le ve más prolijo, más frío, mucho más cumplidor de sus normas. Se mira al modelo chileno como un caso exitoso. Pese a todo esto, hay un fuerte desconocimiento.

25. Soy empresario y debo invertir, miro el mapa está Brasil, Chile o EE.UU. ¿dónde usted elige invertir?

Creo que Chile está muy bien ubicado.

26. ¿Cómo se percibe la personalidad del chileno?

En general al empresario chileno se le respeta. Acá la oposición es con Brasil, con Chile no noto que exista competencia. Hay un tema de tamaños, pero las distancias se han reducido mucho. Hay un tema que no es solo es económico. En Argentina como sociedad se valora la transición exitosa que tuvo Chile y le da fortaleza al sistema político.

27. ¿Y en términos empresariales cómo nos ven?

Ustedes son vistos como tecnócratas, un perfil distinto al del Brasil y al de Uruguay. Están saliendo, están caminando están avanzando pero es otro estilo. Es como si los chilenos se hubieran montado un plan de negocios y lo comenzaron a desarrollar.

Comentario: Los argentinos, a la hora de hacer negocios, miran a Brasil y no se ve que haya interés particular con nuestro país. Si bien no ha habido grandes conflictos últimamente, tampoco hay una gran empatía. La actual administración es vista como de ultra derecha, aunque no lo sea. Hay mucha indiferencia con Chile. “Algunos de los inversores chilenos que vinieron acá se contagiaron del virus argentino”. Comentan, a modo de ejemplo, que “el comportamiento de Cencosud en el sector de supermercados y demás no es muy distinto de lo que hacen los empresarios argentinos. Se han acomodado a las reglas”.

28. ¿Chile es un destino turístico para Argentina?

En términos turísticos, a Chile no se le ve como una opción. Tengo varios conocidos que van a trabajar de lunes a viernes a Chile, eso me llama la atención. Hay un espacio para profesionales jóvenes en temas de finanzas, consultorías. En términos de negocios se mira más a Chile. Estas familias de las que te hablo no se van a vivir a Chile. Porque los colegios son muy elitistas, integrarse socialmente es muy difícil, incluso para un argentino de clase alta, pero a pesar de eso es muy difícil integrarse en una sociedad muy conservadora, para la que nosotros estamos acostumbrados.

29. Como destino turístico, ¿somos opción?

El argentino es más playero, Brasil y Miami son los destinos elegidos.

30. ¿En términos turísticos se opta por Chile?

Los argentinos vamos a Punta del Este o a Estados Unidos. No se visualiza Chile como una opción turística para el argentino.

31. ¿Se elige Chile como destino turístico?

Es relativo, tiene mucho que ver con el tipo de cambio, si es caro o es barato. Lo que escucho a la hora de elegir viajar, es que si Chile me conviene o no económicamente.

32. ¿De turismo chileno qué sabe?

No sé nada, de eso no opino.

33. ¿Tenemos, Chile y Argentina, elementos culturales comunes?

La cultura es la forma de vida. El comportamiento promedio de un chileno es distinto al comportamiento argentino. A lo mejor donde somos más parecidos es como espectadores en el fútbol. Pero en el modo como conducimos en la calle, como nos vestimos, en el uso del lenguaje... todas las manifestaciones humanas que se refieren a cultura, creo que si hay algunas diferencias.

34. ¿Los argentinos reconocen culturalmente cosas de Chile?

Con Chile es una relación muy especial, por un lado admiramos toda su fortaleza institucional, pero por otro está la sensación de que no nos quieren nada. Hay burlas y críticas en casi todos lados. Pero respecto de los chilenos sentimos que esa burla es mucho más, casi odio y que se da en el chileno medio. Eso no nos pasa con los uruguayos, bolivianos ni brasileños.

35. ¿Y en cultura? ¿conocen algo de nuestra cultura?

Es muy llamativo que los contactos culturales sean muy bajos, para la relación de países limítrofes. Se conoce muy poco de la cultura chilena.

36. Culturalmente ¿qué se conoce de nuestro país?

Hay un desconocimiento fuerte de la movida cultural chilena. En deporte conocemos más gracias Bielsa. Hubo conocimiento de Violeta Parra, Víctor Jara, Quilapayún, pero también nos quedamos en eso. De literatura conoces a Isabel Allende y a Pablo Neruda.

37. ¿Se conoce culturalmente Chile y Argentina?

La relación entre Mendoza y Chile es muy fuerte, pero tuvo una base objetiva que fue el ingreso de las empresas del vino y esto ha creado una obvia relación. Para Argentina fue completamente beneficiosa, porque los vinos Argentinos no eran nada y hoy son de primerísima calidad.

38. ¿Se sabe algo de cultura chilena?

Neruda es un poeta totalmente adorado, Gabriela Mistral, Marcela Serrano, Isabel Allende.

39. Músicos ¿a cuáles conoce?

Violeta Parra, Víctor Jara

40. ¿Qué conocen de la pintura chilena?

Roberto Matta y Nemesio Antúnez son pintores conocidos.

41. ¿Conoce algo de la comida chilena?

Nos gusta mucho como cocinan el pescado, el vino chileno y el pisco.

b. Análisis de entrevistas sobre las dimensiones del nbi

Sobre la base de las entrevistas mencionadas, y según las dimensiones del NBI, se extractaron los análisis y comentarios más relevantes, los cuales se exponen a continuación.

1. Exportaciones

“Una vez que Argentina desarrolle los recursos potenciales que posee, es esperable que Argentina necesite al mercado chileno”

Un hecho que está en la retina de los argentinos es el tema del gas y el problema que se generó con Chile cuando el país trasandino decidió no suministrar más gas a nuestro país. Todos nuestros entrevistados coinciden que la política energética llevada adelante por Argentina en ese entonces fue “poco feliz”, ya que la relación entre ambos países en materia energética era muy importante a nivel de regiones. “Siempre ha habido mucho interés de algunos gobernadores de provincias limítrofes, en estrechar esa relación”, asegura un experto en el tema.

En esa línea, se destacó la madurez con que actuó Chile al no “gasificar” la relación bilateral, pero también se reconoce que hubo un quiebre y pérdida de confianza en lo que se había trazado como “integración energética”. Nuestros entrevistados más optimistas estiman que Chile, a la luz de los cambios y de un posible nuevo escenario político en Argentina, se debería impulsar la necesidad de un nuevo trato en materia de integración energética: “una vez que Argentina desarrolle los recursos potenciales que posee, es esperable que Argentina necesite al mercado chileno”, se asegura. Chile debería liderar una mayor integración energética, ya que va a tener problemas en esta área en el futuro.

A juicio de algunos entrevistados, en la región se debería imponer la fuerza natural de las cosas y continuar las trayectorias que están siguiendo Brasil, Uruguay, Perú y por supuesto Chile, motivados por el proceso integrador de lo que es el Arco del Pacífico, Foro que para los trasandinos es visto cada día con mayor interés. “Para recrear una integración económica entre ambos países y en la región, deberíamos establecer una nueva escala en el mercado doméstico, integrando infraestructura, telecomunicaciones y energía”, reflexiona un entrevistado.

2. Gobernabilidad

“Chile, a diferencia de Argentina, tiene políticas distintas, tiene reglas del juego estables”

Respecto de Chile, todos los entrevistados señalan tener un profundo respeto y/o admiración por la forma en que nuestro país ha desarrollado sus políticas públicas y, en especial, su política económica. Resaltan naturalmente, el respeto por las reglas del juego y las decisiones de incentivo a la inversión y al emprendimiento, de las que carecería Argentina. Sin perjuicio de esto, resaltan al mismo tiempo lo que ellos consideran un cierto conservadurismo de las élites chilenas.

“Chile, a diferencia de Argentina, tiene políticas distintas, tiene reglas del juego estables. Chile decidió estar abierto al mundo, es mucho más competitivo y más exigente. Invertir en Chile significa tener un estándar de inversión que, muchas veces, el promedio de empresas argentinas no puede tener”.

Otro punto que llama la atención de los argentinos entrevistados es que Chile ha sido capaz de mantener fuertes dosis de estabilidad como país, habiendo pasado desde la dictadura de Augusto Pinochet a la Concertación y de la Concertación a la Alianza por Chile, encabezada por Sebastián Piñera.

Con ejes políticos tan diferentes, se nos ve como “más prolijos” y “más cumplidores de las normas” que se han creado y, en este sentido, nadie duda en calificar al modelo chileno como un caso exitoso.

Se destaca la mirada que tienen las provincias, como Mendoza y San Juan, acerca de Chile, que es de admiración y respeto por nuestra institucionalidad.

Comentario: La Imagen de Chile en Argentina, sí tiene un área que está bien posicionada. Se habla con respeto de Chile por la gobernabilidad y se los cita como ejemplo; los argentinos miran el modelo chileno como exitoso debido a la fortaleza institucional, el éxito de la transición política, y la percepción de que los chilenos tienen una visión colectiva, más compartida transversalmente, de un proyecto de país común, el que daría estabilidad a las políticas públicas. Se considera que, en los temas de transparencia, Chile ha avanzado mucho ya que existe independencia del poder judicial y los funcionarios son confiables. Perciben que, comparando con su propia realidad, los niveles de corrupción son mucho menores y que la clase política de Chile es mejor preparada y con valores republicanos más sólidos. Para algunos la carga histórica del Beagle es muy fuerte, pero hay una 2ª imagen del chileno de negocios. Se considera una fortaleza la clase dirigente de Chile. Los déficits estarían en la rigidez social y que no se han atendido todos los problemas en este sentido.

3. Cultura

“Es muy llamativo que los contactos culturales sean muy bajos, para la relación de países limítrofes”

Respecto a la cultura, poco y nada saben los argentinos de los chilenos; música, arte, escritores; sólo una época tienen retenida los argentinos en su memoria y es la que dice relación con Salvador Allende, Augusto Pinochet, algunos clásicos de la música como Violeta Parra, Inti Illimani, Quilapayún, Víctor Jara. En literatura les suena Isabel Allende y Pablo Neruda y, a unos pocos, Rojas, Parra, Mistral o Edwards, mientras que en fútbol, Marcelo Bielsa cuando estaba a la cabeza de la selección chilena.

Los temas de interés para los argentinos y que dicen relación con nuestro país son las movilizaciones de los estudiantes, qué pasa con el gobierno de Sebastián Piñera y si Michelle Bachelet vuelve a ser Presidenta de Chile.

Por cercanía, las provincias como Mendoza y San Juan, tienen más conocimiento de nuestro país y sus costumbres, lo que influye a la hora de elegir un destino turístico, por ejemplo.

Comentario: Sorprende el bajo nivel de conocimiento de aspectos culturales, en general se trata de los artistas y poetas de hace varias décadas, salvo Isabel Allende. Espontáneamente, varios de los entrevistados no tenían nombres que decir. Preguntados por ámbitos más ampliados de la cultura, salvo deportistas que tuvieron presencia en Argentina (Sánchez, Pellegrini o Salas), no conocían nombres. No existiría influencia reciente de la cultura chilena en Argentina, no llega la literatura de los nuevos escritores chilenos.

4. Personas

“Hay más antipatía que simpatía con respecto a los chilenos y una amplia franja de indiferentes”

Respecto de la sociedad chilena, a pesar de no haberse señalado explícitamente, algunos de nuestros consultados admitieron que existe una rivalidad entre Chile y Argentina, que no se ve con los brasileños, bolivianos o paraguayos. “Hay más antipatía que simpatía con respecto a los chilenos y una amplia franja de indiferentes”, dice un analista. Destacan que hay una brecha importante entre ricos y pobres, no sólo en términos económicos, sino también culturales. “Argentina es más heterogénea, hay más movilidad social y culturalmente es mucho más progresista que Chile”. “No hay una relación cálida”; “la normalidad es una relación fría”.

La mirada que tienen los argentinos de nuestra sociedad es que somos, en comparación a la sociedad argentina, menos sanguíneos, más fríos y conservadores. “Históricamente se vio a Chile como un país conservador. Los últimos años, sobre todo en los gobiernos de la Concertación, se ha visto a Chile liberalizándose, pero quizás más conservadores en los modales que en los valores. Ustedes todavía usan corbatas, los porteños no usan”, destaca un consultado.

Otro dato relevante y que no dejó de sorprender, pero que es de gran relevancia e ilustra en parte la percepción que los argentinos tienen sobre la sociedad chilena, es la cantidad de altos ejecutivos jóvenes que trabajan en Chile de lunes a viernes y que no están interesados en trasladarse con sus familias a nuestro país. El motivo: el clasismo chileno. “Integrarse socialmente es muy difícil en Chile, incluso para un argentino de clase alta, es muy complejo integrarse en una sociedad tan conservadora... los colegios son muy elitistas y nosotros no estamos acostumbrados a eso”, advierten. “Las madres del colegio de mis niños en Chile, no me hablaban”, comenta otro entrevistado.

Un aspecto que se destacó y que, a juicio de los argentinos, marca una diferencia entre ambas sociedades, es cómo Chile actuó y resolvió los casos de Derechos Humanos durante la dictadura de Augusto Pinochet y el proceso a los militares en la transición democrática. Para los argentinos, esta situación fue procesada de manera muy distinta. “La forma de resolver el proceso militar dice mucho. Nadie que quiera hacer política en Argentina puede hablar a favor del proceso de un militar, es muy fuerte esa convicción y no vemos eso en Chile. Eso es algo intolerable para nuestra idiosincrasia media”, recalcan.

Comentario: Hay una percepción bastante compartida que los chilenos son más fríos, son formales, cumplidores de la ley, más cerrados, casi alemanes, con mayor influencia de lo religioso; se observa mayor nepotismo en la sociedad, aunque liberal en lo económico. Comentan que no es fácil insertarse en la sociedad chilena. Se comentó que conocían casos de personas

que trabajaban en Chile y, sin embargo, sus familias residían en Argentina, prefiriendo viajar los fines de semana a Argentina en vez de instalarse con ellos en Chile, al parecer por diversas dificultades con los colegios y que no estarían conformes con vivir todos en Chile. Hay buena impresión de los empresarios chilenos, sin embargo, se mira más a Brasil.

5. Turismo

“Los argentinos vamos a Punta del Este o a Estados Unidos. No se visualiza Chile como una opción turística para el argentino”

Sobre el turismo, existe un consenso que Chile no es un destino para los argentinos. Ellos prefieren ir a Miami, Europa, Punta del Este, Brasil. Los motivos son diversos: no hay interés en conocer Chile, pesa el costo que sale viajar a un país como el nuestro, los kilómetros y otros factores. El argentino prefiere ir a Europa a conocer sus antepasados, frase que se repitió a lo largo de nuestras entrevistas.

Para las provincias más cercanas a Chile, como Mendoza, si existe un interés por visitar ciertos lugares a los cuales pueden acceder con mayor facilidad que los porteños u otros. Los cuyanos, por ejemplo, optan por las costas chilenas como Viña del Mar y Reñaca.

Comentario : Para los porteños no es un destino fácil ni natural para incluir en su evaluación de planificación de viajes. Son amantes de las playas y en ello está Brasil y Uruguay por cercanía y por conocimiento. Saben muy poco de destinos posibles en Chile, mencionando Valparaíso, Viña y alguno La Serena. Entienden que los mendocinos están muy cerca y que para ellos es natural ir a Chile. Se percibe que algunos argentinos viajan para comprar tecnología, por su menor precio.

6. Inversión e Inmigración

“Argentina no invierte en Chile, no por Chile, tampoco invierte en México. Está más enfocado en la inversión doméstica”

Sobre la poca inversión de Argentina en Chile, ésta se explicaría, según la mayoría de los entrevistados, porque Argentina no es un país exportador de capitales y por la falta de empresas internacionalizadas de verdadera importancia, como lo fueron las excepciones de ARCOR y TECHIN. Sin embargo, se constata por algunos entrevistados, que en los últimos años ha existido cierto crecimiento de la inversión de Argentina en Chile pues es mirado, por muchos productores que venden en nuestro país, como una buena plataforma para comenzar.

Con respecto a ello, se percibe que las inversiones chilenas en Argentina han sido muy positivas para el país trasandino. Al respecto comentan que “no es un tema con Chile. Las grandes empresas argentinas tienen muchas restricciones. La inversión de nuestro país en el exterior ha perdido fuerza, comparada con lo que era hace 20 años”. Esto se explica por la debilidad del mercado de capitales.

Para ejemplificar la poca inversión extranjera de Argentina en la región se menciona que, de las 60 principales empresas multinacionales en Latinoamérica, 24 son brasileñas, 14 mexicanas, 12 son chilenas y sólo 4 son argentinas: “Argentina no invierte en Chile, no por Chile, tampoco invierte en México. Está más enfocado en la inversión doméstica”. Respecto a nuestro país, se advierte que es un mercado a menor escala, lo que lo hace menos atractivo, por eso a la hora de invertir se prefiere Brasil, por su variedad y amplitud. “A Chile se le ve muy lejano, muy distante. Chile queda lejos, es incómodo viajar a Chile”, dice un consultado. “Los centros económicos de Argentina, como Buenos Aires y Rosario, ven a Chile como un país que ha evolucionado notablemente, muy ordenado, pero no como modelo a alcanzar, porque es muy distinto a Argentina”.

En cuanto a la migración, existen flujos abiertos migratorios en la Patagonia, pero el mejoramiento de la economía argentina detuvo los flujos importantes. Los colegios son considerados elitistas y la sociedad muy cerrada por lo que es muy difícil insertarse en la sociedad chilena.

Todos nuestros consultados destacaron la relación que existe entre Mendoza y Chile, y reconocen que fue nuestro país el que impulsó a esa provincia gracias al ingreso de empresarios vitivinícolas. “La relación se pudo haber empujado políticamente pero nadie la empujó, se dio sola. Para Argentina fue completamente beneficiosa porque los vinos argentinos no eran nada y hoy con la integración con Chile son de primerísima calidad”.

Comentario: Chile no es un destino de inversión extranjera fundamental y, primeramente por causa de las restricciones de exportación de capitales internas que tiene Argentina, en la historia reciente casi no hay experiencias de salidas de capitales salvo muy pocas empresas como Arcor o Techin. Si hay salida hacia Uruguay por razones de compra de propiedades y por escapar a las reglamentaciones. Preguntados si podría Chile ser un destino eventual, no parecieron muy optimistas. Los argentinos tienen sus ahorros en el exterior, pero no se trata de inversiones productivas (Uruguay o Miami). Los estándares de Chile para los inversionistas extranjeros, son considerados altos para los niveles de los argentinos. El modelo chileno de minería se mira como uno a ser replicado. Se perciben potencialidades de complementariedad con Chile para los mercados asiáticos.

c. Encuestas online

A modo de contramuestra, se realizaron encuestas a personas argentinas seleccionadas, cercanas y conocidas, que también responden a la categoría de núcleos, con niveles de conocimiento de Chile muy variados (ver anexo n°1).

1. Conocimiento de Chile

La mayoría consideró que tenían un nivel de conocimiento de Chile de medio a alto, ninguno consideró que tenía conocimiento bajo y se ubicaron entre el nivel 5 al 10.

2. Persona, características que definen mejor al país

Serio y responsable son los rasgos más destacados, le siguen exitoso y desigual y después honesto, abierto, cerrado y desarrollado.

3. Calidad de vida comparado con la región

Casi todos la consideraron buena y algunos incluso excelente, ninguno la estimó bajo dichos estándares. Se observa admiración por la calidad de vida de los chilenos.

4. Chile como destino

Un grupo importante lo considera un probable destino de turismo, otros lo estiman como un eventual destino de trabajo o para vivir. Muy bajo es el interés por ir a Chile a estudiar o jubilarse.

5. Lugares de destino

Todos identifican a Santiago, casi todos identifican a Viña y Valparaíso; la mayoría a Reñaca y La Serena; poco más del 40% reconoce la Isla de Pascua y Chiloé. El resto de los lugares son poco conocidos o casi totalmente desconocidos.

6. Destino de negocios e inversión

Todos lo estiman como un lugar positivo para hacer negocios.

III. Respondiendo a las hipótesis

a. Hipótesis (H0): la relación entre Chile y Argentina es profunda, está bien desarrollada y existen pocos espacios para profundizarla. Se trata de países vecinos que tienen un natural conocimiento recíproco con buen nivel de profundidad.

Respuesta: Se observa una buena percepción de la imagen de Chile, sin agresividades ni recelo pero, al mismo tiempo, llama mucho la atención el conocimiento muy superficial, difuso y basado en grandes estereotipos. Se puede anticipar que existen grandes posibilidades de mejorar la percepción respecto de Chile, mediante acciones que se originen desde Chile.

Casi todos los entrevistados muestran un bajo conocimiento de Chile y de los aspectos como la cultura y su economía, se trata de un conocimiento distante y estereotipado. Admiran procesos que tienen que ver con sus propias falencias, como la transición a la democracia, la visión de un proyecto colectivo de Nación, que dicen ellos no tener.

Aparentemente hay importantes sutilezas que no transmitieron algunos entrevistados, ya que al parecer no todos fueron totalmente sinceros porque la visión que parecían tener era más dura, pero se moderaron al ser entrevistados.

Sorprende apreciar que las personas de Buenos Aires, por la lejanía, no se sienten muy próximas geográficamente a Chile y sus viajes son a Uruguay, Brasil y Miami. A Chile se va a comprar tecnología, que es muy barato comparativamente para ellos.

b. Hipótesis Alternativa (H1): ¿Qué elementos socioculturales (idiosincrasia) necesitamos considerar para incrementar el intercambio? ¿Cómo fortalecer las relaciones Chile y Argentina?

Respuesta: Se trata de dos países con enormes diferencias culturales. En particular, Argentina tiene un conocimiento y preocupación fundamentalmente interna, con baja relevancia respecto del interés en la región, con la excepción de Brasil. Sus miradas, además **de lo interno, están en Europa.**

c. Hipótesis Alternativa (H2):

Existe espacio para aumentar la inversión de Argentina en Chile, aumentar los flujos de turismo y de Inversión Extranjera Directa, así como también de comercio, a través de la asociatividad.

Respuesta: Las entrevistas fueron muy coincidentes en señalar que Argentina no es un exportador de capitales debido, según los entrevistados, a las restricciones internas. Aunque ello parece cierto, esto se debe en gran parte a una vocación del empresario argentino de invertir dentro del país, ya que las restricciones tienen meses o años, pero la ausencia de las inversiones argentinas en el exterior se aprecia durante varias décadas.

IV. Consideraciones finales sobre la imagen de Chile

- **Parece sorprendente que la imagen de Chile en Argentina sea tan básica y sin muchos matices.** No hay un verdadero interés por Chile en casi ninguno de los ámbitos del modelo de Anholt. Sólo se demuestra admiración respecto de

la transición política, del logro de avances del país a pesar de las dificultades naturales y geográficas, y la noción que Chile tiene una visión de Nación.

- **Parece no ser evidente un potencial de complementariedad entre los dos países,** más allá de las actuales relaciones comerciales y de cordialidad. Se espera que sea Chile quien debe tomar la iniciativa para un acercamiento.

- **No existe interés por el turismo en Chile. No se conoce nada salvo Valparaíso.** Se cree que son los mendocinos los que, por cercanía, utilizan Santiago como una verdadera capital para hacer vuelos internacionales y viajes de turismo.

- **Tampoco existe un conocimiento profundo de la cultura,** salvo íconos nacionales de antaño como Violeta Parra, Neruda y unos pocos más sobre los 40 años. Preguntados por la cultura, la mayoría parecía sorprendido sin saber qué decir.

- **Medidas de acción para el fortalecimiento de la integración Chile-Argentina**

Partiendo de la base que, de acuerdo al trabajo realizado, se prueba la **hipótesis alternativa (H2)** de esta investigación que considera la existencia de espacios para ampliar la relación entre Argentina y Chile, a continuación se desarrollarán los ámbitos en que ello podría efectuarse. Lo anterior, aplicando el concepto de “interdependencia compleja” de Nye y Keohane, que se refiere al tipo de relación que se establece en el mundo globalizado.

La síntesis de acciones y mecanismos de un posible proceso que aumente la integración, se basará para estos efectos, en el trabajo del Director del proyecto, Juan Emilio Cheyre¹, “*El tránsito desde la hostilidad hacia la posibilidad de integración*”, en el cual se considera el enfoque de Nye junto a un análisis en base a los “siete mecanismos de todo proceso integrativo” (Nye 1971), los cuales podrían contribuir a un proceso de complementariedad e integración de las características descritas.

1. Vinculación funcionalista de tareas

Chile y Argentina tienen un gran potencial de complementariedad comercial dado el posicionamiento y la capacidad del primero de

constituirse en un país plataforma de servicios con proyección principal al Asia Pacífico; y la ventaja competitiva para la exportación de diversos ámbitos productivos, del segundo.

Esta potencialidad, apoyada por el marco jurídico acordado por ambos países y la dinámica de intercambio económico desarrollada hasta ahora, sienta buenas bases para un proceso de interdependencia más ambicioso, concreto y de carácter asociativo.

¹ Cheyre, Juan Emilio. 2009. “El tránsito desde la hostilidad hacia la posibilidad de integración”. En Marcelo Camusso y Luis Saguier, eds. *Los Frutos de la Paz: la mediación de Su Santidad Juan Pablo II en el diferendo austral entre Argentina y Chile*. Buenos Aires: EDUCA..

2. Transacciones crecientes

El creciente intercambio comercial (aún desequilibrado por el flujo de inversiones hacia la Argentina y de exportaciones hacia Chile) debería enriquecerse y, a la vez, sumar una mayor interacción en otras dimensiones, tales como la cultura, el arte, el deporte y otros, para constituirse en uno de los motores de la integración.

Una iniciativa relevante para aumentar la interacción está vinculada a la infraestructura; facilitar el transporte, tanto en la optimización de los procesos de aduana y otros, así como en la implementación de los Corredores Bioceánicos. La integración de la infraestructura física permitiría incrementar el comercio intrarregional, facilitar la integración de cadenas productivas, lograr una inserción más competitiva en los grandes mercados del mundo, contribuir al desarrollo sostenible y activar espacios aislados.

Hoy se requiere concretar en plazos definidos la implementación de los corredores oceánico evaluando, a través de un plan coordinado de inversión y dando prioridad a aquellos de mayor incidencia en el intercambio binacional.

3. Vínculos intencionales y formación de coalición

Respecto de la necesidad de generar sinergias en diversos ámbitos para estimular el proceso de integración, una de las áreas donde existe potencial para desarrollar iniciativas conjuntas es en la diplomacia y en el ámbito de las finanzas, como en el comercio.

En este sentido, se requeriría implementar mecanismos institucionales en distintos rubros para aportar mayor fluidez, profundidad y estabilidad a los procesos en dichos sectores. Es vital ahondar en esta fórmula, ya que para Chile, la falta de certeza jurídica y la defensa unilateral de los intereses argentinos, constituye una seria traba para concretar proyectos asociativos. Es común el cambio de normas que privilegian visiones internas o legítimos intereses nacionales o sectoriales, pero que a la contraparte le generan desconfianzas que producen o el cierre de actividades y empresas conjuntas en desarrollo, o la falta de voluntad para generar nuevos emprendimientos. En ese sentido, es vital desterrar gradual pero sostenidamente los efectos en Chile con respecto a esta materia, que tuvo el punto culminante en la crisis de abastecimiento de gas.

En tal sentido, una relación madura exige privilegiar las relaciones formales e institucionales de diferentes ámbitos por sobre contactos personales o de carácter partidista.

Asimismo, debería incrementarse la coordinación entre el gobierno y los diversos sectores involucrados en los procesos de integración, lo que permitiría optimizar las iniciativas estatales y evitar la actuación inorgánica de los privados que pudiera dejarlos, más o menos, expuestos a la eficacia o ineficacia de lo acordado entre los burócratas.

La promoción de los beneficios de la integración a líderes de todos los sectores sociales, generaría un mayor nivel de adhesión a las iniciativas en diversos ámbitos de actividad, incrementaría la capacidad de responder a los requerimientos sectoriales y mejoraría acciones que no hayan logrado los objetivos propuestos.

Así, en el ámbito de la educación, un incremento en el intercambio de estudiantes de pre y post grado permitiría ampliar posibilidades de desarrollo profesional y de negocios, y favorecer el conocimiento y entendimiento entre ambas naciones. Se debería revertir la tendencia de los estudiantes de Argentina y Chile de viajar, conocer o estudiar preferentemente en Europa, Estados Unidos y Asia, descartando la posibilidad de involucrarse activamente en las realidades binacionales, lo cual les brindaría la oportunidad de comprender profundamente al socio natural y cercano, para generar emprendimientos comunes. Lo anterior no implica el natural interés por proyectarse más allá de nuestras fronteras reales hacia los desafíos que nos imponen las nuevas fronteras virtuales que incluso podríamos conocer a través de procesos educativos compartidos entre argentinos y chilenos.

5. Formación de grupos binacionales

Además de mecanismos estatales que den fluidez y certeza al proceso, resulta de gran interés estimular la actividad de las cámaras de comercio, organismos multigremiales y otras organizaciones que incrementen la interacción y el conocimiento en ambos sentidos.

Asimismo, con este propósito y atendiendo a la estructura federal de Argentina y la regional de Chile, debería estimularse la formación de grupos de trabajo que abran el diálogo intrarregional. De esta forma, se podría dar mayor autonomía y estimular la proactividad de los más directos interesados en iniciativas concretas de integración regional.

Cabe mencionar el resultado exitoso de las reuniones 2+2, entre ministros de Relaciones Exteriores y Defensa, como un modelo por replicar o ampliar en ámbitos como la infraestructura, la economía, el comercio, la educación y otros. Sólo a modo de ejemplo, reuniones de esta naturaleza podrían desentramar el tema de barreras técnicas y aumentar la certeza jurídica, factores que entorpecen una relación más activa en los ámbitos financieros y comerciales.

6. Atractivo ideológico-identificadorio

Para concretar la integración, resulta necesario crear una identidad de la asociación binacional que estimule el sentido de pertenencia y reduzca la oposición a las iniciativas pro integración.

Una instancia que podría servir para dar inicio a este mecanismo, es la necesidad de construir una imagen común para las campañas promocionales de la oferta binacional conjunta de plataforma de servicios y de productos complementarios.

Asimismo, la posibilidad de desarrollar una oferta de paquetes y circuitos turísticos binacionales así como una oferta complementaria en productos agrícolas, vinos y en otros ámbitos, como la educación.

En este sentido, también debería considerarse el papel que los medios de comunicación desempeñan en términos de contribuir a mostrar los beneficios de la integración e influir en un cambio cualitativo y cuantitativo para pasar de la percepción unilateral a la visión de una unión binacional complementaria.

7. Compromiso de agentes externos en el proceso

En este aspecto, ya hemos mencionado la consideración e incorporación de distintos sectores sociales, especialmente cuando tanto los empresarios, como organismos estatales (como las Fuerzas Armadas) han sido los principales y más activos agentes de la integración.

En ese formato, la interacción de los sectores público, privado y del conocimiento, pareciera ser una triada virtuosa que deberíamos construir.

Adicionalmente, y desde una perspectiva sociológica, es necesario abandonar la percepción amigo-enemigo que aún subsiste en las poblaciones de ambos países; al respecto y a modo de ejemplo, en 2007 (Adimark) los chilenos visualizaban en un 66% a los argentinos como enemigos.

4. Socialización de las élites

El proceso de integración madurará cuando se amplíe la relación política que hasta ahora se ha sostenido fundamentalmente en el supuesto vínculo privilegiado entre presidentes o autoridades. Al respecto, se requiere institucionalizar las relaciones incorporando actores clave como el Poder Legislativo, partidos y líderes políticos junto a la sociedad civil organizada.

V. Conclusión

La hipótesis inicial establecía, al igual que la percepción general que subsiste en el país, que “la relación de Chile y Argentina es profunda, está bien desarrollada y existen pocos espacios para profundizarla”. Se agregaba que, siendo vecinos, se supondría tendríamos un natural conocimiento recíproco de carácter profundo. El desarrollo de esta investigación, lleva a concluir que estas afirmaciones son relativas por cuanto es posible establecer que, Argentina y los argentinos, sienten a Chile como cercano y aprecian nuestra relación. Sin embargo, poco conocen, tanto en ámbitos de economía, política, gobernabilidad, como también en otros vinculados a la cultura, el turismo o el deporte. En síntesis,

siendo tan cercanos, hay carencias importantes en el conocimiento verdadero hacia nuestro país.

Sin duda, una situación como la descrita, la cual se resalta en el presente informe, incide en los vínculos que de hecho existen, que son importantes y que se han reforzado en los últimos años. No obstante, lejos de haber pocos espacios para profundizar la relación entre ambos países, a nuestro juicio existen áreas muy concretas donde es posible abordarlos, tanto en el sector público como privado, a fin de transitar hacia una relación de integración y asociación plena.

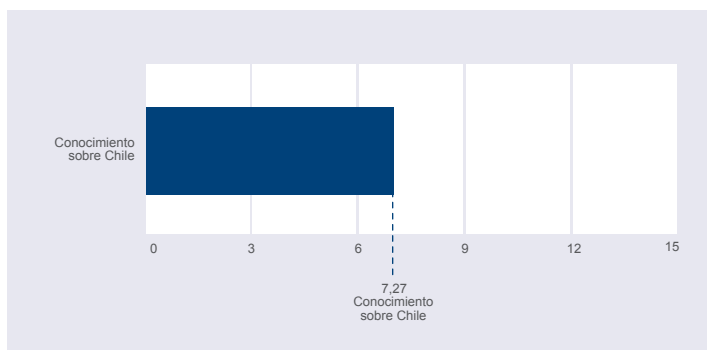
Refuerza la posibilidad antes descrita, la existencia de un marco jurídico que facilita y hace viable emprendimientos de esta naturaleza y, por otra parte, un concepto de economía complementaria que llama a ser considerada en una relación donde hay posibilidades de ventajas y ganancias recíprocas importantes.

Por todo lo antes expuesto, es posible establecer que resulta imperativo fortalecer la imagen de Chile en Argentina, a fin de revertir el desconocimiento, lo cual es del todo necesario para incrementar la relación con nuestro vecino histórico. Esto, ya que el solo hecho de ser vecinos no es condición suficiente en las relaciones bilaterales para potenciar el mutuo conocimiento y la integración, lo que se ve ejemplificado en este caso donde Chile y los chilenos no constituyen un referente altamente conocido y valorado por los argentinos. Adicionalmente, para transitar hacia vínculos más profundos, consideramos fundamental despejar las incógnitas que en Argentina subsisten en relación a nuestro país y sus habitantes.

Anexo:

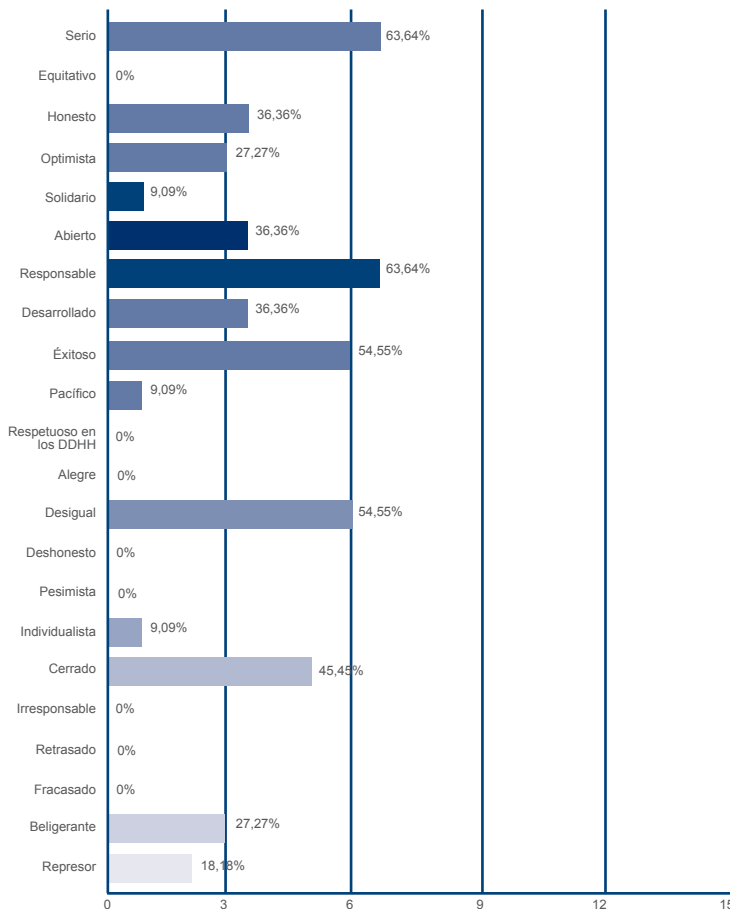
Encuesta online de percepción sobre Chile en Argentina

1. Pregunta n°1: De 1 a 10 ¿Cuánto cree que conoce a Chile en comparación a su conocimiento sobre sus otros vecinos?

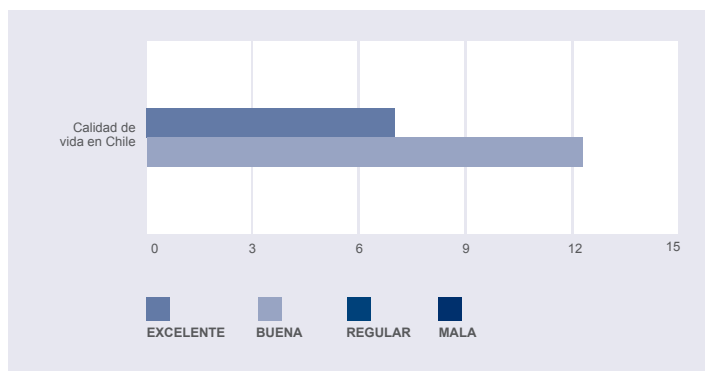


Conocimiento sobre Chile	1	2	3	4	5	6	7	8	9	10
Conocimiento sobre Chile	0%	0%	0%	0%	18,18%	18,18%	18,18%	18,18%	18,18%	9,09%

2. Pregunta n°2: ¿Qué características definen mejor, según su parecer, a Chile y su sociedad?



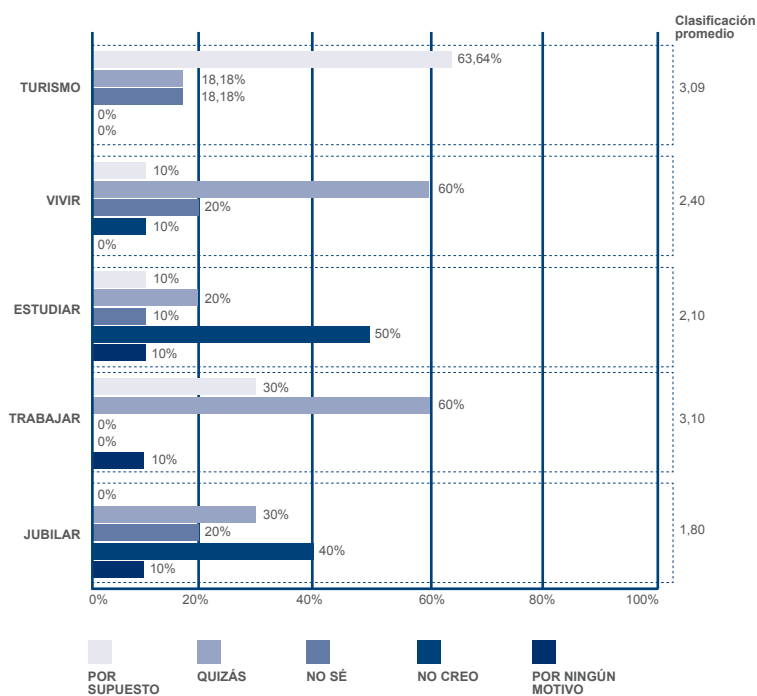
3. Pregunta n°3: En relación a Latinoamérica, la calidad de vida en Chile, a su parecer, es...



Calidad de vida en Chile	EXCELENTE	BUENA	REGULAR	MALA	Clasificación promedio
Calidad de vida en Chile	18,18%	81,02%	0%	0%	3,18

Excelente *¿En qué se evidencia? (opcional): Crecimiento de sus servicios y tecnología aplicada.*

4. Pregunta n°4: ¿Eligiría Chile para...



TURISMO
 Por supuesto *Comentario: Lindos paisajes.*
 Por supuesto *Comentario: Excelentes hoteles, cuidado servicio y bellezas naturales.*

VIVIR

- Por supuesto **Comentario:** *Apertura económica. Integración al mundo.*
- Quizás **Comentario:** *Es muy próximo a mi país, su Cultura me es familiar, la vida es más predecible.*

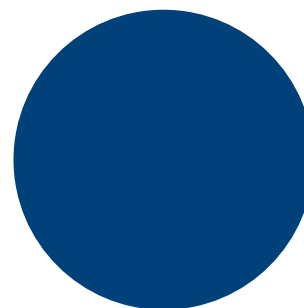
ESTUDIAR

- Por supuesto **Comentario:** *Universidades con convenios internacionales.*
- No creo **Comentario:** *Todavía hay opciones intencionales que dan mejores créditos laborales.*

JUBILAR

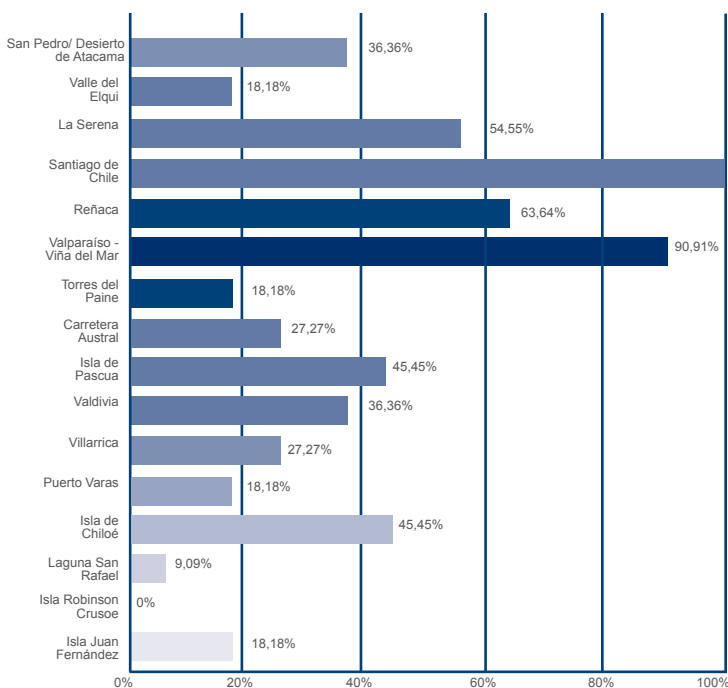
- No creo **Comentario:** *Difícilmente me mudaría jubilado.*
- Quizás **Comentario:** *Sistema más laboral, donde se puede preparar mejor futuro.*

6. Pregunta n°6: ¿Cree usted que Chile es un país bueno para hacer negocios?



SI NO NO SABE/ NO RESPONDE

5. Pregunta n°5: Sin necesariamente haberlos visitado, ¿Qué destinos conoce en Chile?

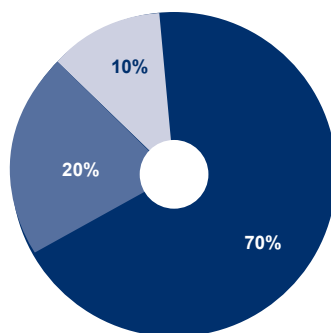


Calidad de vida en Chile	SI	NO	NO SABE/ NO RESPONDE	Clasificación promedio
	100%	0%	0%	2,00

SI **Comentario:** *Tratados Internacionales.*

SI **Comentario:** *Estabilidad Jurídica.*

7. Pregunta 7. ¿Conoce productos que se exporten desde Chile a Argentina u otros países?



Clasificación promedio: 1,6

SI No No sabe / No responde

Sin necesariamente haberlos visitado, ¿qué destinos conoce de Chile?

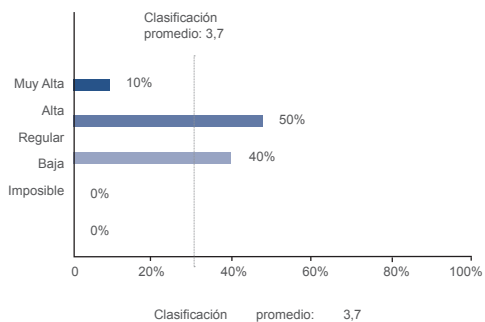
Comentario: *La Serena, Santiago de Chile, Reñaca, Valparaíso - Viña del Mar, Carretera Austral, Valdivia, Isla de Chiloé. Otro (opcional) Puerto Montt, Frutillar.*

Comentario: *San Pedro/Desierto de Atacama, Valle del Elqui, La Serena, Santiago de Chile, Reñaca, Valparaíso - Viña del Mar, Torres del Paine, Carretera Austral, Isla de Pascua, Valdivia, Villarrica, Isla de Chiloé, Isla de Juan Fernández. Otro (opcional) Puerto Montt, Frutillar.*

Conocimiento exportaciones chilenas a Argentina u otros países

SI **Comentario:** *Vino, Salmón, Cobre, Ropa, Artículos del hogar*

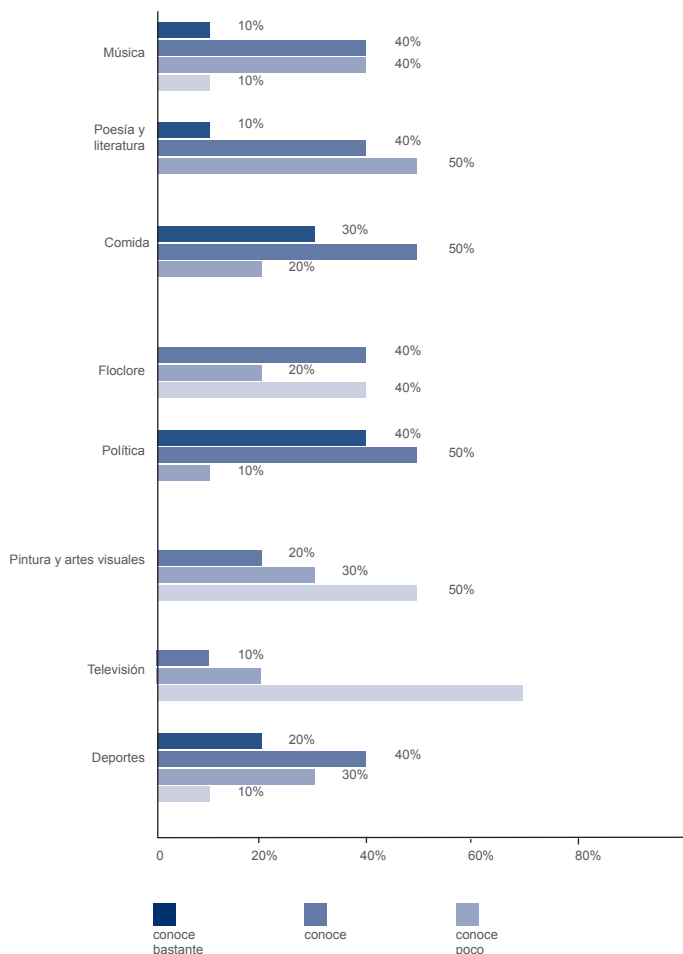
8. Pregunta n° 8. ¿Qué posibilidades existen, a su parecer, de realizar nuevos negocios entre Argentina y Chile?



¿Alguno en particular?



9. Pregunta n° 9: Sobre la cultura y sociedad chilena, ¿cuánto conoce sobre las siguientes categorías...?



Música

conoce

conoce poco

Comentario:
La Ley

Poesía y literatura

conoce

Comentario:
Neruda, Allende

Comida

conoce

conoce poco

Comentario:
Asado

Folclore

conoce

conoce poco

no conoce

Política

conoce

Comentario:
Bachelet, Piñera y Frey, etc

conoce

Comentario:
Partidos principales, principales líderes políticos y económicos, periodistas, embajadores

Pintura y Artes visuales

conoce poco

no conoce

Televisión

conoce poco

no conoce

Deportes

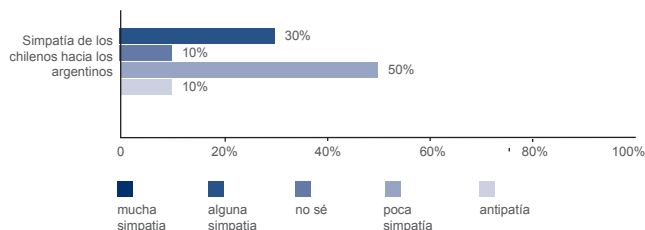
conoce

Comentario:
Fútbol, tenis, equitación.

conoce

Comentario:
Fútbol

10. Pregunta n° 10: ¿Qué nivel de simpatía considera usted que tiene los chilenos con respecto a los argentinos?



alguna simpatía

¿En qué evidencia, a su parecer? (opcional): *En mis amigos, en el trato recibido en mis visitas*



ceiUC
CENTRO DE ESTUDIOS INTERNACIONALES UC

